

Dell™ Latitude™ E5410 Discrete Servicehåndbog

[Sådan arbejder du med computeren](#)

[Tilføjelse og genmontering af dele](#)

[Specifikationer](#)


[Diagnostisering](#)

[Systeminstallation](#)

Noter, forsigtig og advarsler

 **BEMÆRK!** NOTE angiver vigtige oplysninger, som du kan bruge for at udnytte computeren optimalt.

 **ADVARSEL! FORSİGTİG** angiver mulig skade på hardware eller tab af data, hvis anvisningerne ikke bliver fulgt.

 **ADVARSEL! ADVARSEL** angiver risiko for tingskade, legemsbeskadigelse eller dødsfald.

Hvis du købte en Dell™-computer i n-serien, er eventuelle referencer i dette dokument til Microsoft® Windows® operativsystemerne ikke gældende.

Oplysningerne i dette dokument kan ændres uden varsel.

© 2010 Dell Inc. Alle rettigheder forbeholdes.

Enhver form for gengivelse af dette materiale, uden skriftlig tilladelse fra Dell Inc., er strengt forbudt.

Varemærker anvendt i denne tekst: *Dell*, *DELL*- logoet, *Latitude*, *TravelLite*, *Wi-Fi Catcher* og *ExpressCharge*, er varemærker, der tilhører Dell Inc.; *Intel*, *Pentium*, *Celeron* og *Core* er enten varemærker eller registrerede varemærker, der tilhører Intel Corporation, *Bluetooth* er et registreret varemærke, der ejes af Bluetooth SIG, Inc. og anvendes af Dell under licens; *TouchStrip* er et varemærke, der tilhører Zvetco Biometrics, LLC; *Blu-ray Disc* er et varemærke, der tilhører Blu-ray Disc Association, *Microsoft*, *Windows*, *Windows Server*, *MS-DOS*, *Aero*, *Windows Vista*, *Windows XP*, *Windows 7* og *Windows Vista*, *Windows 7*-startknappen er enten varemærker eller registrerede varemærker tilhørende Microsoft Corporation i USA og/eller andre lande.

Andre handelsmærker og handelsnavne kan være anvendt i dette dokument til enten at henvise til deres ejere eller deres produkter. Dell Inc. frasiger sig enhver interesse eller tingsslig ret til andre navne end sine egne.

Juni 2010 Rev. A00

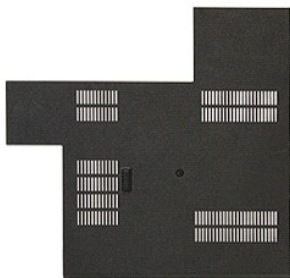
[Tilbage til indholdssiden](#)

Adgangspanel

Dell™ Latitude™ E5410 Discrete Servicehåndbog

⚠ ADVARSEL: Før du arbejder med computerens indvendige dele, skal du læse de sikkerhedsinstruktioner, der fulgte med computeren. Se webstedet Regulatory Compliance på www.dell.com/regulatory_compliance for yderligere oplysninger om best practices angående sikkerhed.

Fjernelse af adgangspanelet



1. Følg procedurerne i [Før du udfører arbejde på computerens indvendige dele](#).
2. Fjern [batteriet](#).
3. Løs den skrue, som holder adgangspanelet fast til computeren.



4. Løft adgangspanelet op fra en vinkel og fjern det fra computeren.



Genmontering af adgangspanelet

Udfør trinene ovenfor i omvendt rækkefølge for at montere adgangspanelet igen.

[Tilbage til indholdssiden](#)

[Tilbage til indholdssiden](#)

Skærmanordning

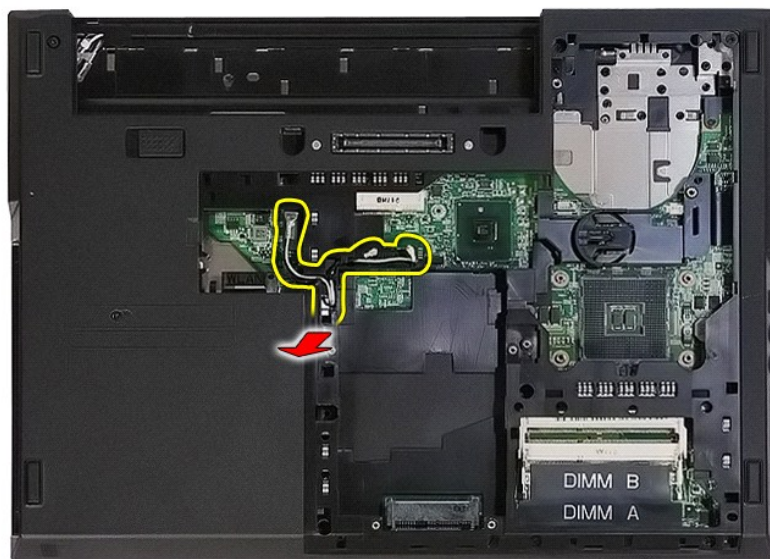
Dell™ Latitude™ E5410 Discrete Servicehåndbog

⚠ ADVARSEL: Før du arbejder med computerens indvendige dele, skal du læse de sikkerhedsinstruktioner, der fulgte med computeren. Se webstedet Regulatory Compliance på www.dell.com/regulatory_compliance for yderligere oplysninger om best practices angående sikkerhed.

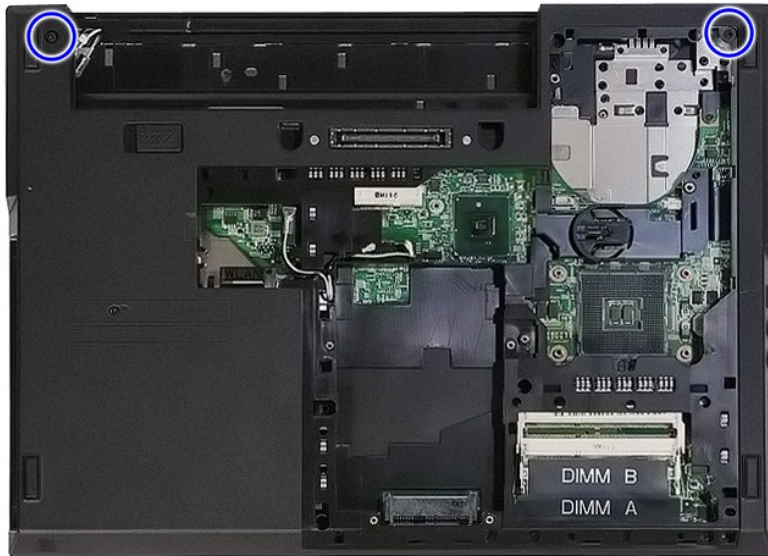
Fjernelse af skærmen



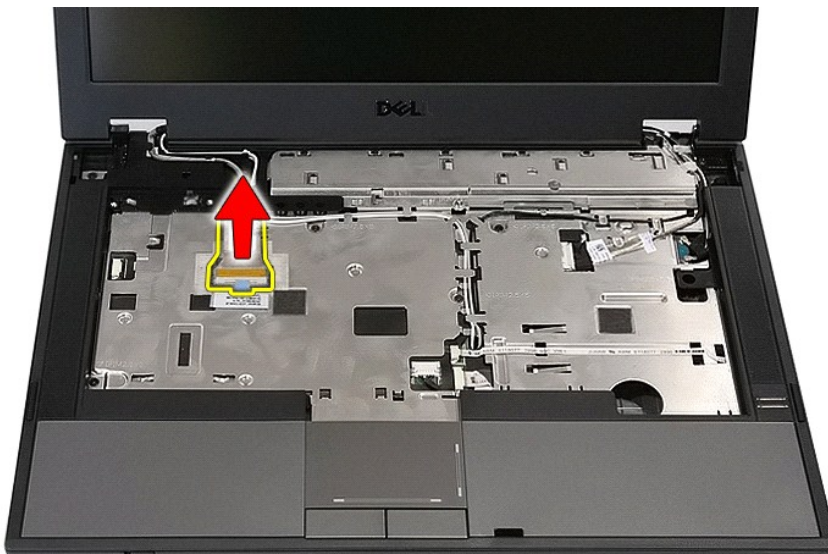
1. Følg procedurerne i [Før du udfører arbejde på computerens indvendige dele](#).
2. Fjern [batteriet](#) fra computeren.
3. Fjern [adgangspanelet](#) fra computeren.
4. Fjern [WLAN-kortet](#) fra computeren.
5. Fjern [LED-dækslet](#) fra computeren.
6. Fjern [tastaturet](#) fra computeren.
7. Frakobl de trådløse antenner og fjern dem fra kabelføringen.



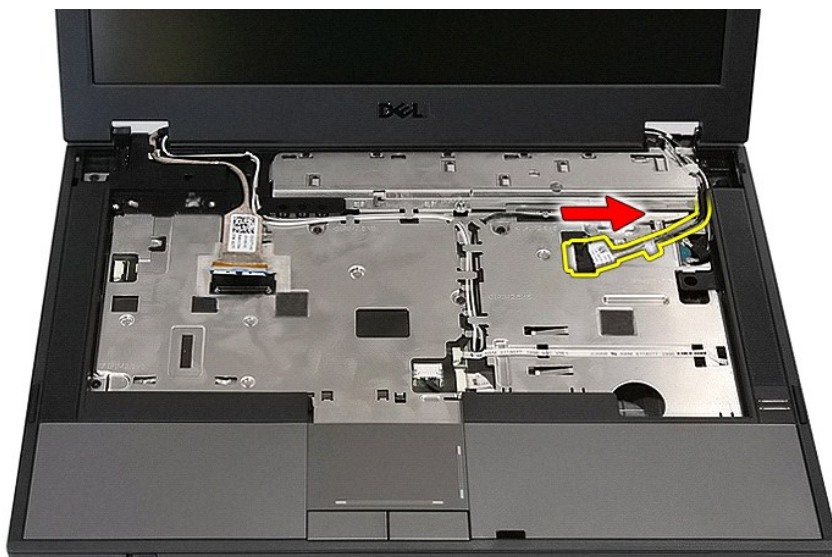
8. Fjern de skruer, som fastgør bunden af skærmanordningen til computeren.



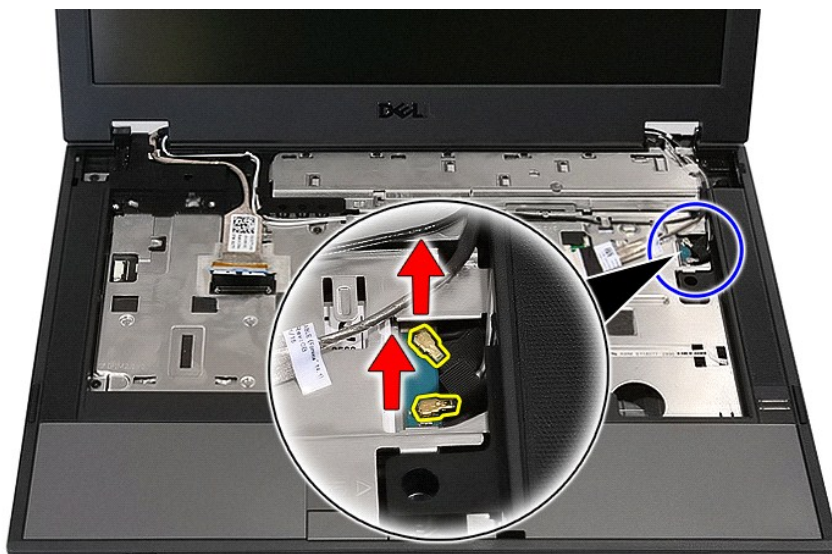
9. Frakobl skærmens datakabel fra systemkortet.



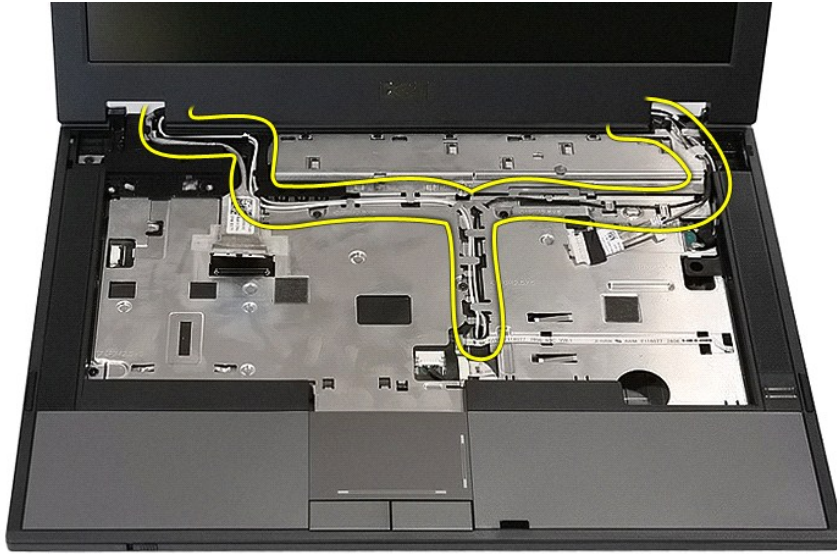
10. Fjern kamerakablet fra systemkortet.



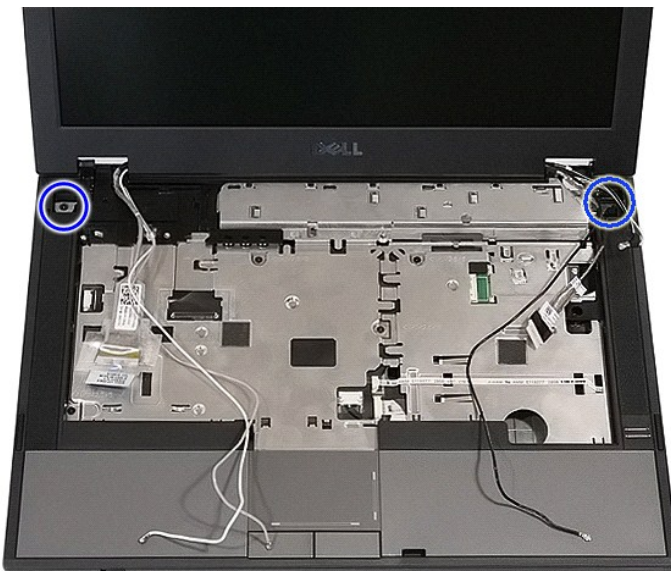
11. Løsn antennekablerne fra WWAN-kortet (hvis det er installeret).



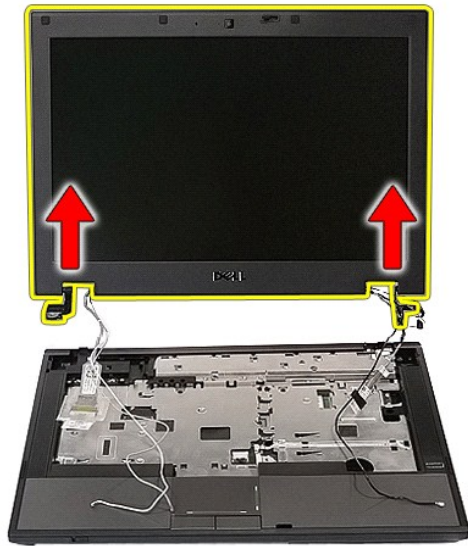
12. Løsn kablerne fra kabelføringen.



13. Fjern de skruer, som holder skærmanordningen fast på computerens kabinet.



14. Løft skærmanordningen op fra computeren og fjern den.



Isætning af skærmanordningen

Udfør trinene ovenfor i omvendt rækkefølge for at udskifte skærmanordningen.

[Tilbage til indholdssiden](#)

[Tilbage til indholdssiden](#)

Batteri

Dell™ Latitude™ E5410 Discrete Servicehåndbog

⚠ ADVARSEL: Før du arbejder med computerens indvendige dele, skal du læse de sikkerhedsinstruktioner, der fulgte med computeren. Se webstedet Regulatory Compliance på www.dell.com/regulatory_compliance for yderligere oplysninger om best practices angående sikkerhed.

Fjernelse af batteriet



1. Følg procedurerne i [Før du udfører arbejde på computerens indvendige dele](#).
2. Skub batteriets frigørelseslås til den åbne position.



3. Fjern batteriet fra computeren.



Isætning af batteri

Udfør trinnene herover i omvendt rækkefølge for at genmontere batteriet.

[Tilbage til](#)

[Tilbage til indholdssiden](#)

Bluetooth-kort

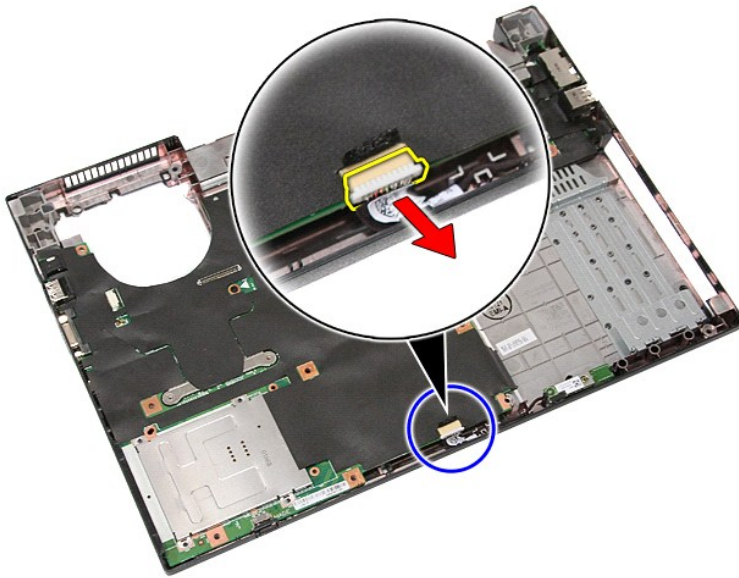
Dell™ Latitude™ E5410 Discrete Servicehåndbog

⚠ ADVARSEL: Før du arbejder med computerens indvendige dele, skal du læse de sikkerhedsinstruktioner, der fulgte med computeren. Se webstedet Regulatory Compliance på www.dell.com/regulatory_compliance for yderligere oplysninger om best practices angående sikkerhed.

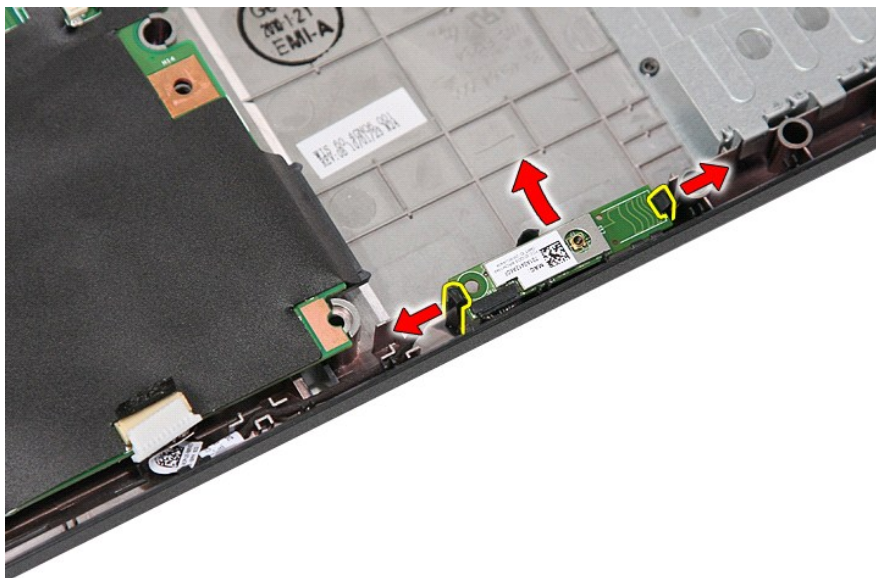
Fjernelse af Bluetooth-kortet



1. Følg procedurerne i [Før du udfører arbejde på computerens indvendige dele](#).
2. Fjern [batteriet](#) fra computeren.
3. Fjern [adgangspanelet](#) fra computeren.
4. Fjern det [optiske drev](#) fra computeren.
5. Fjern [LED-dækslet](#) fra computeren.
6. Fjern [tastaturet](#) fra computeren.
7. Fjern [skærmanordningen](#) fra computeren.
8. Fjern [LED-kortet](#) fra computeren.
9. Fjern [håndledsstøtten](#) fra computeren.
10. Frakobl kablet til Bluetooth-kortet.



11. Løsn Bluetooth-kortet fra hængslerne og fjern det.



Genmontering af Bluetooth-kortet

Udfør ovenstående trin i modsat rækkefølge for at genmontere Bluetooth-kortet.

[Tilbage til indholdssiden](#)

[Tilbage til indholdssiden](#)

Systeminstallation

Dell™ Latitude™ E5410 Discrete Servicehåndbog

- [<F12> Menu](#)
- [Adgang til System Setup \(Systemopsætning\)](#)
- [Boot Menu \(Startmenu\)](#)
- [Drev-BIOS hurtig test](#)
- [Navigationstaster](#)
- [Menupunkter i System Setup \(Systemopsætning\)](#)

Computeren har følgende indstillinger til opsætning af BIOS og systemopsætning:

- 1 Åbn System Setup (Systemopsætning) ved at trykke på <F2>
- 1 Åbn en engangsstartmenu ved at trykke på <F12>
- 1 Start Pre-boot System Assessment ved at trykke på <Fn> og strømknappen

<F12> Menu

Tryk på <F12>, når Dell™-logoet vises, for at få vist en engangsstartmenu med en liste over gyldige startenheder for systemet. **Diagnosticering** og **Gå til opsætnings-**muligheder er ligeledes inkluderet i denne menu. De tilgængelige enheder i startmenuen afhænger af, hvilke startenheder der er installeret på din computer. Denne menu er nyttig, hvis du forsøger at starte fra en bestemt enhed eller vil køre en diagnosticering på computeren. Eventuelle ændringer, der foretages i startmenuen, ændrer ikke den startrekkefølge, der er lagret i BIOS.

Adgang til System Setup (Systemopsætning)

Tryk på <F2> for at åbne System Setup (Systemopsætning) og foretage ændringer i brugerdefinerede indstillinger. Hvis du har problemer med at få adgang til System Setup (Systemopsætning) med denne tast, skal du trykke på <F2>, første gang tastaturindikatoren blinker.

Boot Menu (Startmenu)

Din computer har en forbedret engangs opstartsmenu:

- 1 **Nem adgang** – Gå til menuen ved at trykke <F12> under systemopstart.
- 1 **Brugerkommando** – Den manglende tastefunktion vises på BIOS-skærmen.
- 1 **Flere diagnosticeringsmuligheder** – Opstartsmenuen indeholder to nye muligheder: **IDE Drevdiagnosticering** (90/90 harddiskdiagnosticering) og **Opstart til funktionspartitionen**.

Drev-BIOS hurtig test

Drev-BIOS hurtigtesten lader dig teste harddiskens fysiske funktionalitet uden at skulle lokalisere og downloade filer fra support.dell.com eller lave opstartsdisketter eller cd'ere. Vælg **IDE Drevdiagnosticering** fra opstartsmenuen for at starte testen.

Navigationstaster

Du kan navigere i System Setup (Systemopsætning) ved hjælp af følgende taster.

Navigationstaster	
Handling	Tastefunktion
Udfold og sammenfold felter	<Enter>, venstre eller højre piletaste eller +/-
Udfold eller sammenfold alle felter	< >
Afslut BIOS	<Esc> – Bliv i Opsætning, Gem/Afslut, Annuller/Afslut
Ændring af en indstilling	Venstre eller højre piletaste
Marker det felt, der skal ændres	<Enter>
Annuller ændring	<Esc>
Nulstil til standardindstilling	<Alt><F> eller menupunktet Load Defaults (Indlæs standarder)

Menupunkter i System Setup (Systemopsætning)

Følgende tabeller beskriver menumulighederne for systemopsætningens BIOS.

General (Generelt)	
Indstilling	Beskrivelse
	Dette afsnit viser din computers primære hardwarefunktioner. Der findes ingen konfigurerbare muligheder i denne sektion. <ol style="list-style-type: none">1 Systemoplysninger<ul style="list-style-type: none">o BIOS Version (BIOS-version)o Servicetago Aktivkodeo Ejertag

Systemoplysninger	<ul style="list-style-type: none"> o Produktionsdato o Ejerskabsdato 1 Hukommelsesoplysninger <ul style="list-style-type: none"> o Installeret hukommelse o Tilgængelig hukommelse o Memory Speed (Hukommelseshastighed) o Memory Channel Mode (Hukommelseskanaltilstand) o Memory Technology o DIMM størrelse A o DIMM størrelse B 1 Processoroplysninger <ul style="list-style-type: none"> o Processor Type (Processortype) o Core-tælling o Processor-ID o Aktuel clock-hastighed o Minimum clock-hastighed o Maksimum clock-hastighed 1 Enhedsinformation <ul style="list-style-type: none"> o Primær harddisk o Modulær båsenhed o System eSATA-enhed o Dock eSATA-enhed <ul style="list-style-type: none"> o Skærnkort o Skærm-BIOS-version o Skærmhukommelse o Paneltype o Oprindelig opløsning <ul style="list-style-type: none"> o Lydkort o Modemstyring o Wi-Fi-enhed o Cellulær enhed o Bluetooth-enhed
Batteriinformation	Viser status for primært batteri og mediebåsens batteri. Viser desuden AC-adaptertype tilsluttet computeren.
Boot Sequence (Startrækkefølge)	<p>Computeren starter op fra enhederne i denne rækkefølge:</p> <ul style="list-style-type: none"> 1 Diskette Drive (Diskettedrev) 1 Internal HDD (Intern harddisk) 1 USB-lagringsenhed 1 CD/DVD/CD-RW-drev 1 Cardbus NIC 1 Onboard NIC (Indbygget netværkskort) <p>Denne liste specificerer i hvilken rækkefølge BIOS afsøger enheder, når den forsøger at finde et operativsystem at starte. Hvis du vil ændre opstartsrækkefølgen, skal du vælge enheden, der skal ændres, på listen, og derefter klikke på pil op/ned eller bruge tastaturets PgUp/PgDn-taster til at ændre opstartsrækkefølgen. Opstartsenhederne kan også vælges fra listen med afkrydsning i boksene. Det er også her, at UEFI-opstartsfunktionen kan aktiveres eller deaktiveres.</p>
Date/Time (Dato/klokkeslæt)	Viser aktuel data og tidsindstilling.

System Configuration (Systemkonfiguration)	
Indstilling	Beskrivelse
BEMÆRK:	Gruppen System Configuration (Systemkonfiguration) indeholder muligheder og indstillinger relateret til indbyggede systemenheder. (Afhængigt af den aktuelle computer og de installerede enheder er det muligvis ikke alle elementer i følgende afsnit, der vises).
Indbygget NIC	Aktiverer eller deaktiverer integreret LAN-styring. Standardindstilling: Aktiveret m/PXE
System Management	Styrer systemadministrationsmekanismer. Indstillingsmulighederne er Deaktiveret, Kun alarm og ASF 2.0 . Standardindstilling: ASF 2.0
Parallel Port (Parallelport)	Dette felt bestemmer hvordan den parallelle port på dockingstationen virker. Indstillingsfunktionerne er Deaktiveret, AT, PS/2 og ECP . Standardindstilling: AT
Seriell port	Dette felt bestemmer hvordan den indbyggede serielle port virker. Indstillingerne er Deaktiveret, COM1, COM2, COM3 og COM4 . Standardindstilling: COM1
SATA Operation (SATA-drift)	Denne mulighed konfigurerer driftsindstillingen for den indbyggede SATA-harddiskstyring. Indstillingerne er Deaktiveret, ATA og AHCI . Standardindstilling: AHCI
Miscellaneous Devices (Diverse enheder)	Brug afkrydsningsfelterne til at aktivere/deaktivere følgende enheder: <ul style="list-style-type: none"> 1 Indbygget modem 1 Modulbås 1 Mediekort, PC-kort og 1394 1 Ekstern USB-port 1 Mikrofon 1 Kamera 1 eSATA-porte 1 Harddisk FreeFall-beskyttelse Standardindstillinger: Alle aktiveret.

Grafik	
Indstilling	Beskrivelse
LCD-lystyrke	Denne indstilling (vist med en skydebjælke for På batteri og På AC) indstiller panelets lysstyrke, når sensoren for omgivelseslyset er slået fra.

Security (Sikkerhed)	
Indstilling	Beskrivelse
Administratoradgangskode	<p>Dette felt lader dig indstille, ændre eller slette administrators (admin) password (sometider kaldet "setup" password). Admin password aktiverer adskillige sikkerhedsfunktioner når indstillet, inklusiv:</p> <ul style="list-style-type: none"> 1 Begrænse ændringer af indstillinger i Setup (Opsætning). 1 Begrænser opstartsenheder, listet i <F12> opstartsmenu til dem, som er aktiveret i "Opstartsskvens"-feltet. 1 Forbyde ændringer på ejer- og aktivmærker. 1 Substituere for systemadgangskoden, hvis brugeren bliver bedt om en adgangskode, når computeren tændes. <p>Adgangskodeændringer træder i kraft med det samme.</p> <p>Hvis du sletter administratoradgangskoden, slettes systemadgangskoden også. Desuden, admin password kan bruges til at slette HDD-password. Derfor, du kan ikke indstille et admin password hvis der allerede findes et systempassword eller et HDD-password. Admin password skal indstilles først, hvis det skal anvendes sammen med et system og/eller HDD-password.</p>
System Password	Feltet lader dig indstille, ændre eller slette system password (tidligere kaldet "primært" password).
Intern HDD-adgangskode	Feltet lader dig indstille, ændre eller slette password på systemets indbyggede harddiskdrev (HDD). Ændringer træder i kraft med det samme og kræver systemgenstart. HDD password følges med harddisken, så HDD er beskyttet selv hvis den installeres på et andet system.
Password-omgåelse	<p>Denne mulighed lader dig omgå system og indbygget HDD-passwordanmodninger under systemgenstart eller når drift optages efter en standby-status. Indstillinger er Deaktiveret og Omgå genstart.</p> <p>Systemet vil altid bede om det password til system- og indbygget-HDD-password når det tændes fra en fra-status (koldstart).</p>
Ændring af adgangskode	Denne mulighed lader dig bestemme om ændringer af system- og HDD-passwords er tilladt når der er et Admin password. Brug dette afkrydsningsfelt til at tillade eller forbyde ændringer.
TPM Security	<p>Med denne mulighed kan du kontrollere, om TPM (Trusted Platform Module) i systemet er aktiveret og synligt for operativsystemet. Når indstillingen er deaktiveret (afkrydsningsfeltet er tomt), slås TPM ikke til under POST i BIOS. TPM er ikke aktiveret og kan ikke ses af operativsystemet. Når indstillingen er aktiveret (afkrydsningsboksen er udfyldt), tænder BIOS for TPM under POST, så den kan anvendes af operativsystemet.</p> <p>Deaktivering af denne indstilling ændrer ikke indstillinger, du har udført for TPM, og sletter eller ændrer ikke eventuelle gemte oplysninger eller nøgler. Der slukkes ganske enkelt for TPM, så den ikke kan anvendes. Når du genaktiverer TPM, virker den nøjagtigt som den gjorde, før den blev deaktiveret.</p> <p>Når TPM er aktiveret (afkrydsningsboks udfyldt), er de tilgængelige indstillinger: Deaktivér, Aktivér og Ryd.</p> <p>Med TPM deaktiveret, udføres der ingen kommandoer, der anvendes TPM'ens ressourcer, og der kan ikke opnås adgang til gemte ejeroplysninger.</p> <p>Indstillingen Ryd tillader at gemt ejerinformation i TPM kan ryddes. Brug denne til at gendanne TPM'en til dens standardindstillinger, hvis du mister eller glemmer ejeroplysningerne.</p>
Computrace®	<p>Dette felt lader dig aktivere/deaktivere BIOS-modulets interface for den valgfrie Computrace-software. Indstillingerne er: Deactivate (Deaktiver), Disable (Fraslået) og Activate (Aktiver).</p> <p>Indstillingerne Aktivér og Deaktiver aktiverer eller deaktiverer funktionen permanent. Yderligere ændringer kan ikke udføres.</p>
CPU XD Support (CPU XD- understøttelse)	<p>Dette felt aktiverer eller deaktiverer Execute Disable-tilstanden for processoren. Brug dette afkrydsningsfelt til at aktivere/deaktivere funktionen.</p> <p>Standardindstilling: Enabled (Aktiveret)</p>
Non-Admin Setup Changes (Ændringer på opsætning for ikke- administratorer)	Denne mulighed lader dig bestemme om opsætningsændringer er tilladt, når der findes en administratoradgangskode. Hvis indstillingen er deaktiveret, er opsætningsfunktionen låst med administratoradgangskoden. Den kan kun ændres, hvis opsætningen låses op. Brug afkrydsningsfeltet til at tillade/forbyde adgang til Wi-Fi Catcher-ændringer og/eller Wireless Switch-ændringer i systemopsætningen.
Konfiguration af adgangskode	Disse felter kontrollerer det minimalt og maksimalt tilladte antal tegn i administrator- og systemadgangskoder. Ændringer i disse felter er ikke aktive førend de er bekræftet vha. Knappen apply (anvend) eller ændringer er gemt inden Setup (Konfiguration) forlades.
Admin Setup Lockout (Spærring af administrationsindstilling)	<p>Med denne indstilling kan du forhindre brugere i at starte Opsætning, når en admin. adgangskode er indstillet.</p> <p>Standardindstilling: Disabled (Deaktiveret)</p>

Ydelse	
Indstilling	Beskrivelse
Multi Core Support (Multi Core- understøttelse)	Brug afkrydsningsboksen til at aktivere/deaktivere multi core understøttelse for CPU'en.
HDD Acoustic Mode (Lydtilstand for harddisk)	Denne mulighed lader dig optimere din HDD's ydelse og akustiske støjniveau efter dine egne præferencer. Indstillinger er Omgå , Stille og Ydelse .
Intel® SpeedStep	Brug afkrydsningsfeltet til at aktivere/deaktivere CPU-tilstand.

Power Management (Strømstyring)

Indstilling	Beskrivelse
Væk på AC	Brug afkrydningsboksen til at aktivere/deaktivere computerens opstart fra Slukket eller Dvaletilstand når der er tilsluttet en AC-adapter.
Auto On Time (Auto efter klokkeslæt)	<p>Dette felt indstiller de dage, om nogen, på hvilke du vil have at dit system tænder automatisk. Indstillingerne er Disabled (Deaktiveret), Everyday (Hver dag) eller Weekdays (Hverdage).</p> <p>Standardindstillingen: Off (Fra)</p>
USB-vække- understøttelse	<p>Brug afkrydningsboksen til at aktivere/deaktivere muligheden for at en USB-enhed kan vække systemet fra Standby.</p> <p>Denne funktion virker kun, når der er tilsluttet en AC-strømadaptor. Hvis AC-strømadapteren fjernes under Standby, vil BIOS tage strømmen fra alle USB-porte for at spare batteristrøm.</p>
Wake on LAN/WLAN (Væk på LAN/WLAN)	<p>Dette felt tillader, at computeren starter fra slukket tilstand, når den udløses af et specielt LAN-signal eller fra Dvaletilstand, når udløst af et specielt trådløst LAN-signal. Vækning fra Standby-tilstand forbliver upåvirket af denne indstilling og skal aktiveres i operativsystemet.</p> <ul style="list-style-type: none"> 1 Deaktiveret – Tillader ikke, at computeren tændes, når den modtager signal om vækning fra LAN eller trådløst LAN. 1 Kun LAN – Tillader, at computeren tændes, når den modtager særlige LAN-signaler. 1 Kun WLAN – Tillader, at computeren tændes, når den modtager særlige WLAN-signaler. 1 LAN eller WLAN – Tillader, at computeren tændes, når den modtager særlige WLAN eller LAN-signaler. <p>Fabriksindstilling er Fra.</p>
ExpressCharge	<p>Dette felt lader dig vælge hvor hurtigt batteriet skal oplade.</p> <p>Standard = Batteriet lader op over længere tid. ExpressCharge™ = Dell hurtigopladningsteknologi (ikke tilgængelig for alle batterier).</p> <p>Standardindstilling: Expresopladning</p>
Opladeradfærd	<p>Dette felt lader dig aktivere/deaktivere batteriopladeren. Hvis deaktiveret vil batteriet ikke miste strøm når systemet er forbundet til en AC-adapter men vil heller ikke lade op.</p> <p>Standardindstilling: Charger Enabled (Oplader deaktiveret)</p>

POST-adfærd	
Indstilling	Beskrivelse
Adapter-advarsler	<p>Brug afkrydningsboksen til at aktivere/deaktivere BIOS advarselsmeddelelser når du anvender visse strømadaptere. BIOS viser disse meddelelser, hvis du forsøger at anvende en strømadapter, der har for lille kapacitet til din konfiguration.</p> <p>Fabriksindstilling er Aktiveret.</p>
Tasteflade (indbygget)	<p>Denne indstilling giver dig mulighed for at vælge mellem to metoder til aktivering af tastefladen, som er indlagt i det indbyggede tastatur.</p> <ul style="list-style-type: none"> 1 Kun Fn taste – Tastefladen er kun aktiveret, når du trykker på <Fn>-tasten og holder den nede. 1 Ved Num Lk – Tastefladen er aktiveret, når (1) Num Lock LED er tændt, og (2) der ikke er tilsluttet et eksternt tastatur. Bemærk, at systemet muligvis ikke med det samme registrerer, at et eksternt tastatur er frakoblet. <p>Når Setup kører, har dette felt ingen funktion — Setup virker i modusen Kun FN-taste.</p> <p>Fabriksindstilling er Kun Fn-taste.</p>
Mus/Pegeplade	<p>Denne mulighed definerer hvordan systemet håndterer mus og pegeplade input.</p> <ul style="list-style-type: none"> 1 Seriell mus – Brug en seriell mus og deaktivér den indbyggede pegeplade. 1 PS/2 mus – Deaktiver den indbyggede pegeplade når der er tilsluttet en PS/2 mus. 1 Pegeplade-PS/2 mus – Deaktiver den indbyggede pegeplade når der er tilsluttet en PS/2 mus. <p>Fabriksindstilling er Pegeplade-PS/2.</p>
Numlock LED	<p>Brug afkrydningsboksen til at aktivere/deaktivere Num Lock LED under systemopstart.</p> <p>Fabriksindstilling er Aktiveret.</p>
USB-emulering	<p>Denne mulighed definerer hvordan BIOS, ved fravær af et USB-bevidst operativsystem, håndterer USB-enheder. USB-emulering er altid aktiveret under POST. Brug dette afkrydningsfelt til at aktivere/deaktivere funktionen.</p> <p>Fabriksindstilling er Aktiveret.</p>
Fn-tasteemulering	<p>Dette felt lader dig bruge <Scroll Lock>-tasten på et eksternt PS/2-tastatur på samme måde, som du bruger <Fn>-tasten på computerens indbyggede tastatur. Brug dette afkrydningsfelt til at aktivere/deaktivere funktionen.</p> <p>USB-tastaturer kan ikke emulere <Fn>-tasten, hvis du kører et ACPI-operativsystem, f.eks. Microsoft® Windows® XP. USB-tastaturer vil kun kunne emulere <Fn>-tasten i ikke-ACPI modus (f.eks. når du kører med DOS).</p> <p>Fabriksindstilling er Aktiveret.</p>
Hurtig opstart	<p>Dette felt kan sætte hastigheden op på opstarten ved at omgå nogle kompatibilitetstrin.</p> <ul style="list-style-type: none"> 1 Minimal – Starter hurtigt op, medmindre BIOS er blevet opdateret, hukommelse ændret eller den forrige POST ikke blev fuldført. 1 Grundig – Springer ikke nogen trin over under opstarten. 1 Auto – Lader operativsystemet styre denne indstilling (virker kun når operativsystemet understøtter Simple Boot Flag). <p>Fabriksindstilling er Grundig.</p>

Virtualization Support (Virtualiseringsunderstøttelse)	
Indstilling	Beskrivelse
	Dette felt specificerer om en Virtual Machine Monitor (VMM) kan anvende de yderligere hardwarekapabiliteter, der er i

Virtualization (Virtualisering)	Intel® Virtualization Technology. Brug dette afkrydsningsfelt til at aktivere/deaktivere funktionen. Fabriksindstilling er Aktiveret .
VT for Direct I/O (Virtualization Technology for Direct I/O)	Denne mulighed specificerer om en Virtual Machine Monitor (VMM) kan anvende de yderligere hardwarekapabiliteter, der findes i Intel Virtualization Technology for Direct I/O. Brug dette afkrydsningsfelt til at aktivere/deaktivere funktionen. Fabriksindstilling er Deaktiveret .

Trådløst	
Indstilling	Beskrivelse
Trådløs kontakt	Brug dette afkrydsningsfelt til at bestemme, hvilken trådløs enhed der skal styres af den trådløse kontakt. De tilgængelige muligheder er WWAN og Bluetooth® .
Aktiver trådløse enheder	Brug afkrydsningsboksene til at aktivere/deaktivere forskellige trådløse enheder: De tilgængelige muligheder er intern WWAN og Bluetooth .

Maintenance (Vedligeholdelse)	
Indstilling	Beskrivelse
Servicetag	Dette felt viser computerens servicemærke. Hvis Servicetag evt. ikke allerede er indstillet, kan du bruge dette felt til at indstille det. Hvis der ikke er angivet et servicemærke for computeren, åbnes dette skærbillede automatisk, når brugeren åbner BIOS. Du bliver bedt om at indtaste servicekoden.
Aktivkode	Dette felt lader dig oprette en Aktivkode. Feltet kan kun opdateres, hvis der ikke allerede er indstillet en aktivkode.

System Logs (Systemlogfiler)	
Indstilling	Beskrivelse
BIOS Events	Dette felt lader dig se og rydde BIOS POST-hændelser. Den inkluderer dato og tid for hændelsen samt LED-koden.
DellDiag-hændelser	Dette felt lader dig se diagnosticeringsresultater fra DellDiags og PSA. Det inkluderer tidspunkt, dato, diagnosticering og version, som er kørt, med resulterende kode.
Thermal-hændelser	Dette felt lader dig se og rydde BIOS POST-hændelser. Indeholder datoen og tidspunktet samt navnet på hændelsen.
Strømhændelser	Dette felt lader dig se og rydde strømhændelser. Det indeholder datoen og tidspunktet for hændelsen samt strømstatussen og årsagen.

[Tilbage til indholdssiden](#)

[Tilbage til indholdssiden](#)

LED-dæksel

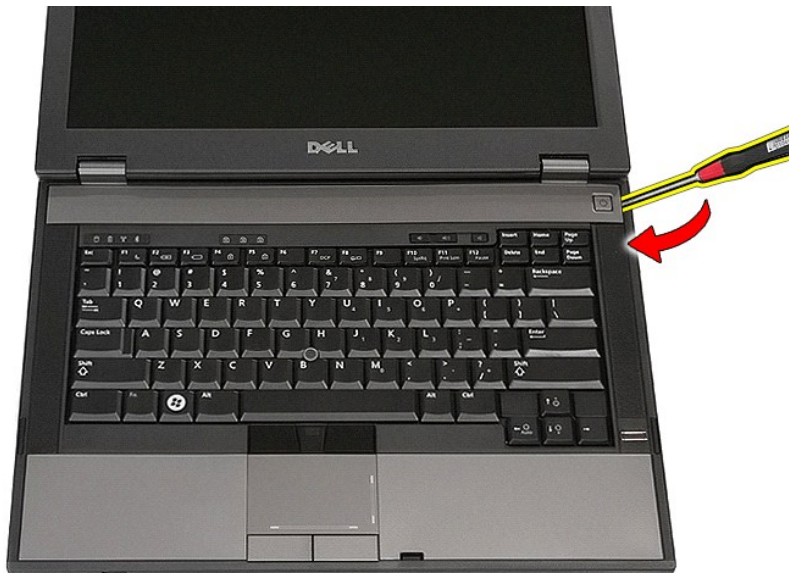
Dell™ Latitude™ E5410 Discrete Servicehåndbog

⚠ ADVARSEL: Før du arbejder med computerens indvendige dele, skal du læse de sikkerhedsinstruktioner, der fulgte med computeren. Se webstedet Regulatory Compliance på www.dell.com/regulatory_compliance for yderligere oplysninger om best practices angående sikkerhed.

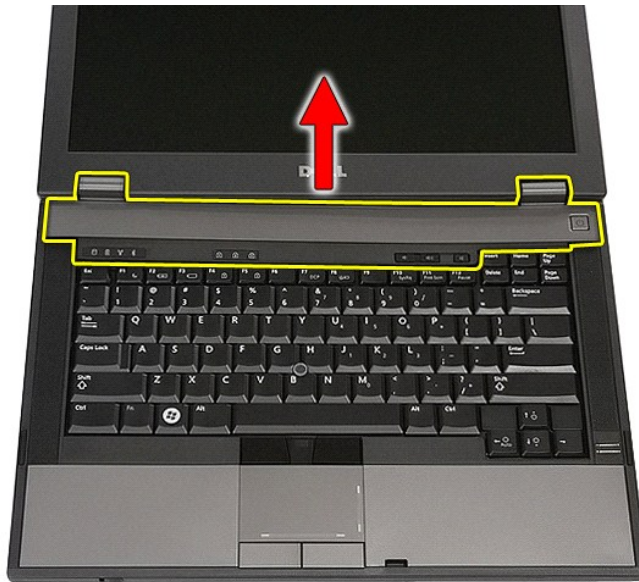
Fjernelse af LED-dækslet



1. Følg procedureerne i [Før du udfører arbejde på computerens indvendige dele](#).
2. Fjern [batteriet](#).
3. Åbn skærmen med en vinkel på 180 grader. På højre side af computeren bruges en flad skruetrækker eller en syl (sat i indhakkert) til at lirke LED-dækslet frit.



4. Lirk forsigtigt langs kanten af LED-dækslet for at løsne det fra beslagene og fjern det.



Genmontering af LED-dækslet

Udfør trinnene herover i omvendt rækkefølge for at genmontere LED-dækslet.

[Tilbage til indholdssiden](#)

[Tilbage til indholdssiden](#)

Knapcellebatteri

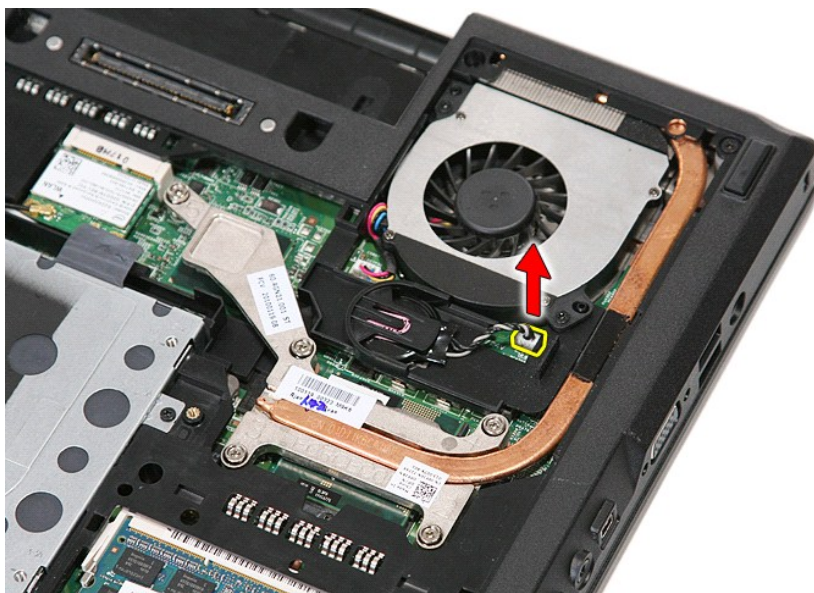
Dell™ Latitude™ E5410 Discrete Servicehåndbog

⚠ ADVARSEL: Før du arbejder med computerens indvendige dele, skal du læse de sikkerhedsinstruktioner, der fulgte med computeren. Se webstedet Regulatory Compliance på www.dell.com/regulatory_compliance for yderligere oplysninger om best practices angående sikkerhed.

Fjernelse af knapcellebatteriet



1. Følg procedurerne i [Før du udfører arbejde på computerens indvendige dele](#).
2. Fjern [batteriet](#) fra computeren.
3. Fjern [adgangspanelet](#) fra computeren.
4. Fjern møntcellebatteriets kabel fra bundkortets stik.



5. Skub møntcellebatteriet ud af dets holder.



Isætning af møntcellebatteriet

Udfør trinnene herover i omvendt rækkefølge for at genmontere knapcellebatteriet.






[Tilbage til indholdssiden](#)

Diagnosticering

Dell™ Latitude™ E5410 Discrete Servicehåndbog

- [Statusindikatorer](#)
- [Indikatorer for batteristatus](#)
- [Indikatorer for tastaturstatus](#)
- [LED-fejlkode](#)

Statusindikatorer

-  Tænder når du starter computeren og blinker når computeren får strøm i en strømstyringsmodus.
-  Tænder når computeren læser eller skriver data.
-  Lys konstant eller blinker for at vise batteriets opladningsstatus.
-  Tænder når trådløst netværk er aktiveret.
-  Tænder når et kort med Bluetooth® trådløs teknologi er aktiveret. For kun at slukke for Bluetooth trådløs teknologi, skal du højreklikke på ikonet på processlinjen og vælge **Deaktiver Bluetooth Radio**.




Indikatorer for batteristatus

Hvis computeren er tilsluttet en stikkontakt, virker batteriindikatoren på følgende måde:

- 1. **Skiftevis blinkende mørkegul og blå** — Der er forbundet en ugyldig eller ikke-understøttet, ikke-Dell AC-adapter til din bærbare pc.
- 1. **Skiftevis blinkende mørkegul med konstant blå** — Midlertidig batterifejl med AC-adapter til stede.
- 1. **Konstant blinkende mørkegul** — Alvorlig batterifejl med AC-adapter til stede.
- 1. **Slukket** — Batteri i fuldt opladet modus med AC-adapter til stede.
- 1. **Blåt lys** — Batteri i opladningsmodus med AC-adapter til stede.




Indikatorer for tastaturstatus


Den grønne indikator over tastaturet viser følgende:

-  Tænder når det numeriske tastatur er aktiveret.
-  Tænder når Caps Lock er aktiveret.
-  Tænder når Scroll Lock er aktiveret.

LED-fejlkode

Følgende tabel viser de mulige LED-koder, der kan blive vist i en ikke-POST situation.

Udseende	Beskrivelse	Næste trin
TIL-BLINK-BLINK 	Der er ikke installeret nogen SODIMM	<ol style="list-style-type: none">1. Installer understøttede hukommelsesmoduler.2. Hvis der allerede er installeret hukommelse sættes modulerne tilbage i hver sin sokkel et ad gangen.3. Prøv hukommelse, som du ved virker, fra en anden computer eller udskift hukommelse.4. Genmonter bundkort.
BLINK-TIL-TIL 	Bundkortfejl	<ol style="list-style-type: none">1. Sæt processoren korrekt i2. Genmonter bundkort.3. Udskift processor.
BLINK-TIL-BLINK 	LCD-panelfejl	<ol style="list-style-type: none">1. Sæt LCD-kablet korrekt i.2. Udskift LCD- panel.3. Genmonter videokort/bundkort.
FRA-BLINK-FRA		<ol style="list-style-type: none">1. Installer kompatible moduler.

	<p>Fejl hukommelseskompatibilitet</p>	<ol style="list-style-type: none"> 2. Hvis der er installeret to moduler, fjern et og test. Prøv det andet modul i det samme slot og test. Test den anden slot med begge moduler. 3. Udskift hukommelse. 4. Genmonter bundkort.
<p>TIL-BLINK-TIL</p>	<p>Der er registreret hukommelse, med der er fejl på den.</p>	<ol style="list-style-type: none"> 1. Sæt hukommelsesmodul korrekt i. 2. Hvis der er installeret to moduler, fjern et og test. Prøv det andet modul i det samme slot og test. Test den anden slot med begge moduler. 3. Udskift hukommelse. 4. Genmonter bundkort.
<p>FRA-BLINK-BLINK</p>	<p>Modemfejl</p>	<ol style="list-style-type: none"> 1. Sæt modemmet i igen. 2. Udsift modem. 3. Genmonter bundkort.
<p>BLINK-BLINK-BLINK</p>	<p>Bundkortfejl</p>	<ol style="list-style-type: none"> 1. Genmonter bundkort.
<p>BLINK-BLINK-FRA</p>	<p>Mulig ROM-fejl</p>	<ol style="list-style-type: none"> 1. Sæt enheden i igen. 2. Genmonter enheden. 3. Genmonter bundkort.
<p>FRA-TIL-FRA</p>	<p>Fejl på lagringsenhed</p>	<ol style="list-style-type: none"> 1. Sæt harddisken og optisk drev korrekt i. 2. Test computeren med den ene harddisk i hhv. den optiske harddisk i. 3. Udskift enheden, der forårsager fejlen. 4. Genmonter bundkort.
<p>BLINK-BLINK-TIL</p>	<p>Fejl på grafikort</p>	<ol style="list-style-type: none"> 1. Genmonter bundkort.

[Tilbage til indholdssiden](#)

[Tilbage til indholdssiden](#)

Blæser

Dell™ Latitude™ E5400 diskret servicehåndbog

⚠ ADVARSEL: Før du arbejder med computerens indvendige dele, skal du læse de sikkerhedsinstruktioner, der fulgte med computeren. Se webstedet Regulatory Compliance på www.dell.com/regulatory_compliance for yderligere oplysninger om best practices angående sikkerhed.

Fjernelse af blæseren



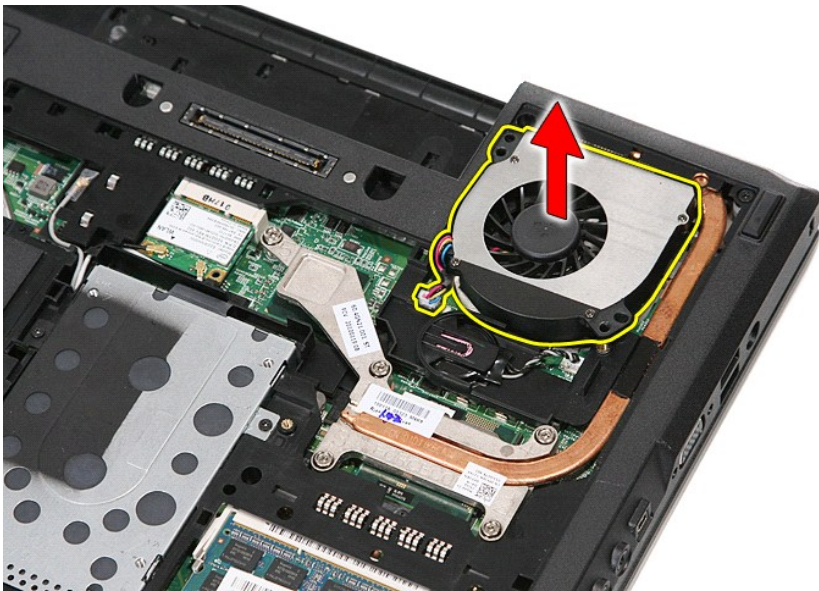
1. Følg procedurerne i [Før du udfører arbejde på computerens indvendige dele](#).
2. Fjern [batteriet](#).
3. Fjern [adgangspanelet](#).
4. Kobl blæserkablet fra bundkortets stik.



5. Fjern de skruer, der fastgør blæseren til systemkortet.



6. Løft blæseren op og fjern den.



Genmontering af blæseren

Udfør trinene ovenfor i omvendt rækkefølge for at genmontere blæseren.

[Tilbage til](#)

[Tilbage til indholdssiden](#)

Fingeraftrykslæser

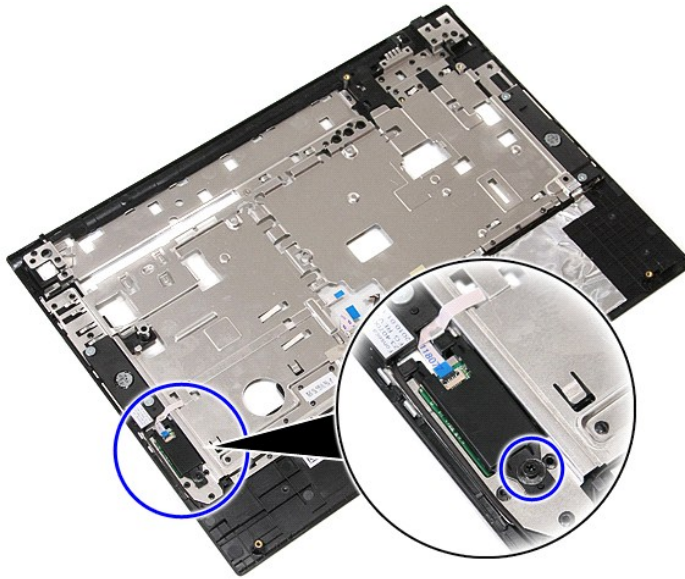
Dell™ Latitude™ E5410 Discrete Servicehåndbog

⚠ ADVARSEL: Før du arbejder med computerens indvendige dele, skal du læse de sikkerhedsinstruktioner, der fulgte med computeren. Se webstedet Regulatory Compliance på www.dell.com/regulatory_compliance for yderligere oplysninger om best practices angående sikkerhed.

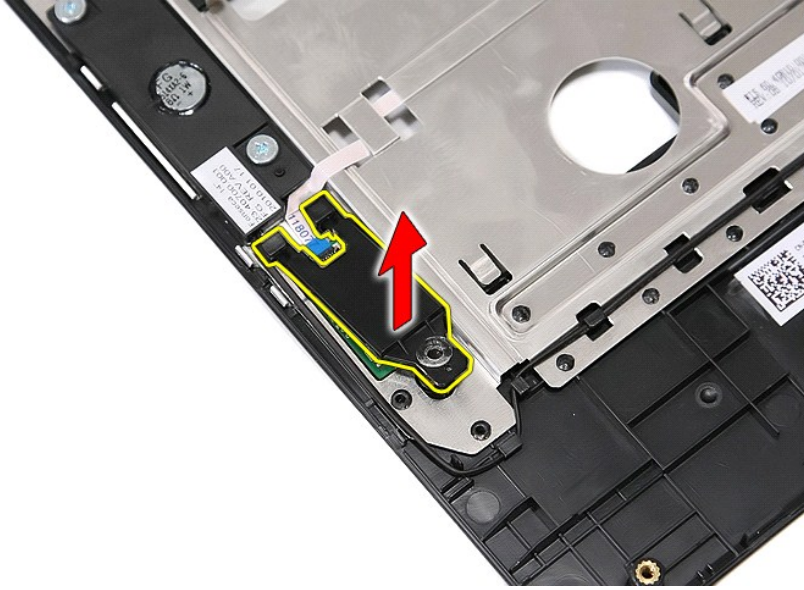
Fjernelse af fingertryksaflæseren



1. Følg procedurerne i [Før du udfører arbejde på computerens indvendige dele](#).
2. Fjern [batteriet](#) fra computeren.
3. Fjern [adgangspanelet](#) fra computeren.
4. Fjern det [optiske drev](#) fra computeren.
5. Fjern [LED-dækslet](#) fra computeren.
6. Fjern [tastaturet](#) fra computeren.
7. Fjern [skærmanordningen](#) fra computeren.
8. Fjern [LED-kortet](#) fra computeren.
9. Fjern [håndledsstøtten](#) fra computeren.
10. Fjern den skrue, der holder fingeraftrykslæseren fast på håndledsstøtten.



11. Løft fingeraftrykslæserens dæksel med en vinkel og fjern.



12. Åbn fingeraftryklæserens datakabelklemme.



13. Afbryd fingeraftryklæserens datakabel.



14. Løft fingeraftryklæserens kort og fjern det.



Isætning af fingertryksaf læseren

Udfør trinnene herover i omvendt rækkefølge for at genmontere fingertryksaf læseren.

[Tilbage til indholdssiden](#)

[Tilbage til indholdssiden](#)

Harddisk

Dell™ Latitude™ E5410 Discrete Servicehåndbog

⚠ ADVARSEL: Før du arbejder med computerens indvendige dele, skal du læse de sikkerhedsinstruktioner, der fulgte med computeren. Se webstedet Regulatory Compliance på www.dell.com/regulatory_compliance for yderligere oplysninger om best practices angående sikkerhed.

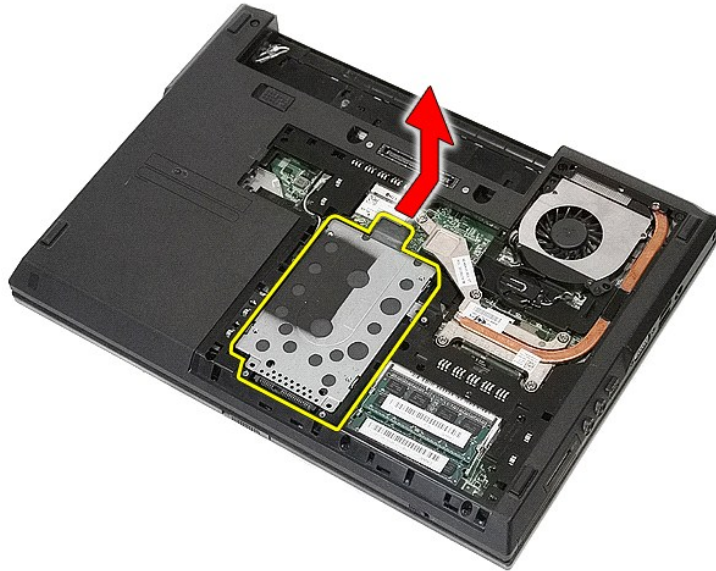
Fjernelse af harddisken



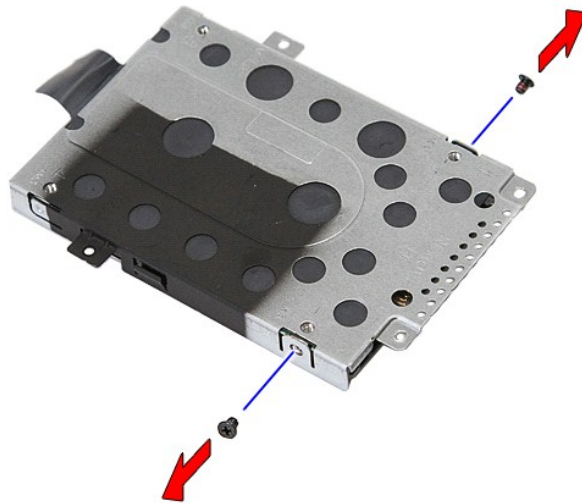
1. Følg procedurerne i [Før du udfører arbejde på computerens indvendige dele](#).
2. Fjern [batteriet](#) fra computeren.
3. Fjern [adgangspanelet](#) fra computeren.
4. Fjern skrueerne, der holder harddisken fast til computeren.



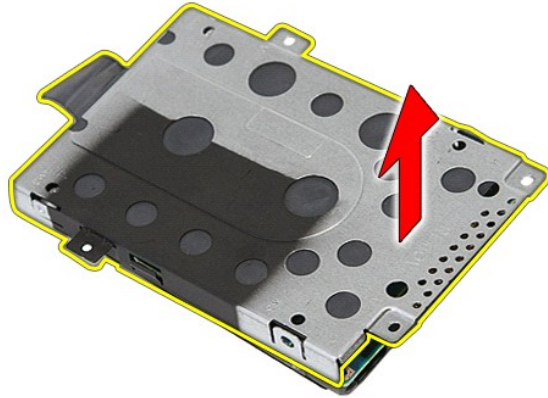
5. Skub harddisken mod midten af computeren og tag den ud.



6. Fjern de skruer, der holder harddiskholderen fast på harddisken.



7. Løft harddiskholderen med en vinkel fra harddisken og tag den ud.



Isætning af harddisken

Du genmonterer harddisken ved at udføre ovenstående trin i modsat rækkefølge.

[Tilbage til indholdssiden](#)

[Tilbage til indholdssiden](#)

Kølelegeme

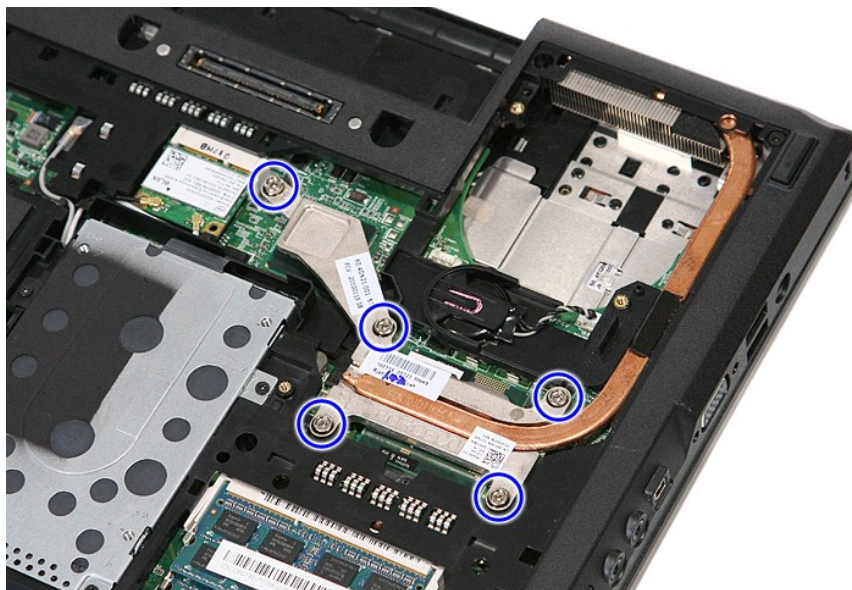
Dell™ Latitude™ E5410 Discrete Servicehåndbog

⚠ ADVARSEL: Før du arbejder med computerens indvendige dele, skal du læse de sikkerhedsinstruktioner, der fulgte med computeren. Se webstedet Regulatory Compliance på www.dell.com/regulatory_compliance for yderligere oplysninger om best practices angående sikkerhed.

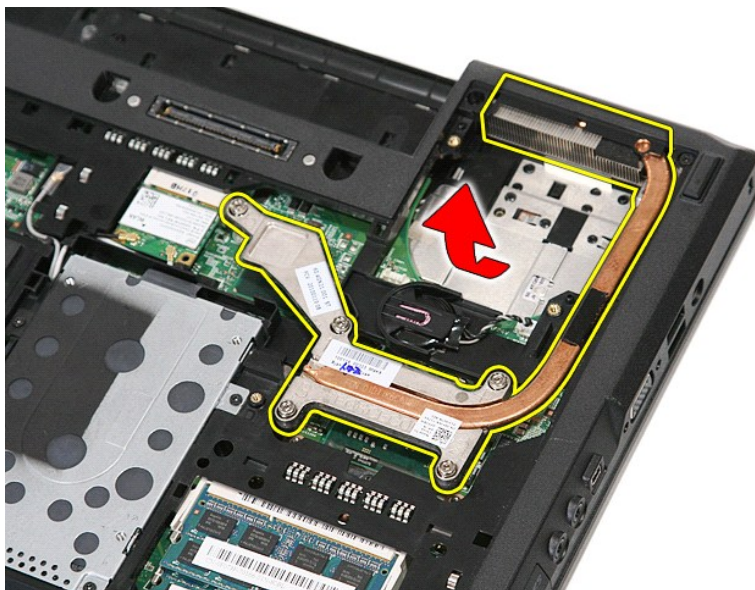
Fjernelse af kølelegemet



1. Følg procedurerne i [Før du udfører arbejde på computerens indvendige dele](#).
2. Fjern [batteriet](#) fra computeren.
3. Fjern [adgangspanelet](#) fra computeren.
4. Fjern [blæseren](#) fra computeren.
5. Løsn de skruer, som holder kølelegemet fast på systemkortet.



6. Løft op i kølelegemet fra en vinkel, og fjern det fra computeren.



Genmontering af kølelegemet

Du genmonterer kølelegemet ved at udføre ovenstående trin i omvendt rækkefølge.

[Tilbage til indholdssiden](#)

[Tilbage til indholdssiden](#)

Tastatur

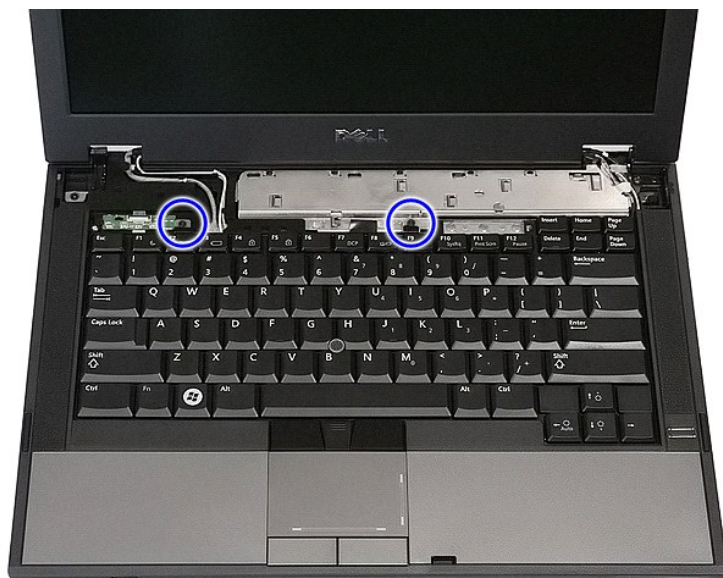
Dell™ Latitude™ E5410 Discrete Servicehåndbog

⚠ ADVARSEL: Før du arbejder med computerens indvendige dele, skal du læse de sikkerhedsinstruktioner, der fulgte med computeren. Se webstedet Regulatory Compliance på www.dell.com/regulatory_compliance for yderligere oplysninger om best practices angående sikkerhed.

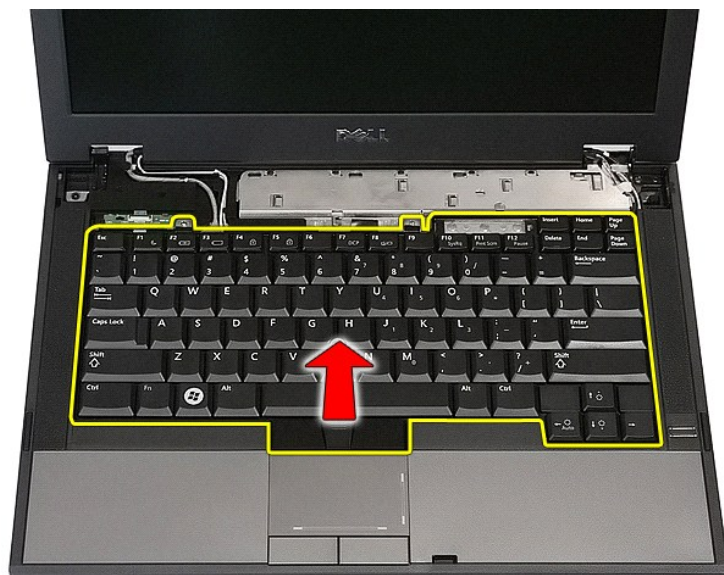
Fjernelse af tastaturet



1. Følg procedurerne i [Før du udfører arbejde på computerens indvendige dele](#).
2. Fjern [batteriet](#) fra computeren.
3. Fjern [LED-dækslet](#) fra computeren.
4. Fjern de skruer, som holder tastaturet fast til computeren.



5. Skub tastaturet opad og løft det derefter ud af computeren.



Isætning af tastaturet

Udfør trinnene herover i omvendt rækkefølge for at genmontere tastaturet.

[Tilbage til indholdssiden](#)

[Tilbage til indholdssiden](#)

Skærmrammen

Dell™ Latitude™ E5410 Discrete Servicehåndbog

⚠ ADVARSEL: Før du arbejder med computerens indvendige dele, skal du læse de sikkerhedsinstruktioner, der fulgte med computeren. Se webstedet Regulatory Compliance på www.dell.com/regulatory_compliance for yderligere oplysninger om best practices angående sikkerhed.

Fjernelse af skærmrammen



1. Følg procedurerne i [Før du udfører arbejde på computerens indvendige dele](#).
2. Fjern [batteriet](#) fra computeren.
3. Fjern [adgangspanelet](#) fra computeren.
4. Fjern [WLAN-kortet](#) fra computeren.
5. Fjern [LED-dækslet](#) fra computeren.
6. Fjern [tastaturet](#) fra computeren.
7. Fjern [skærmordeningen](#) fra computeren.
8. Fjern gummipuderne på skærmrammen.



9. Fjern de skruer der holder skærmfacetten fast på dækslet.



10. Lirk forsigtigt skærmmrammen fri af skærmanordningen ved at sætte fingrene under kanten af rammen og arbejde dig hele vejen rundt om rammen indtil den er helt fri.



11. Løft og fjern skærmmfacetten fra computeren.



Isætning af skærmrammen

Udfør trinnene herover i omvendt rækkefølge for at genmontere skærmrammen.

[Tilbage til](#)

[Tilbage til indholdssiden](#)

Kamera

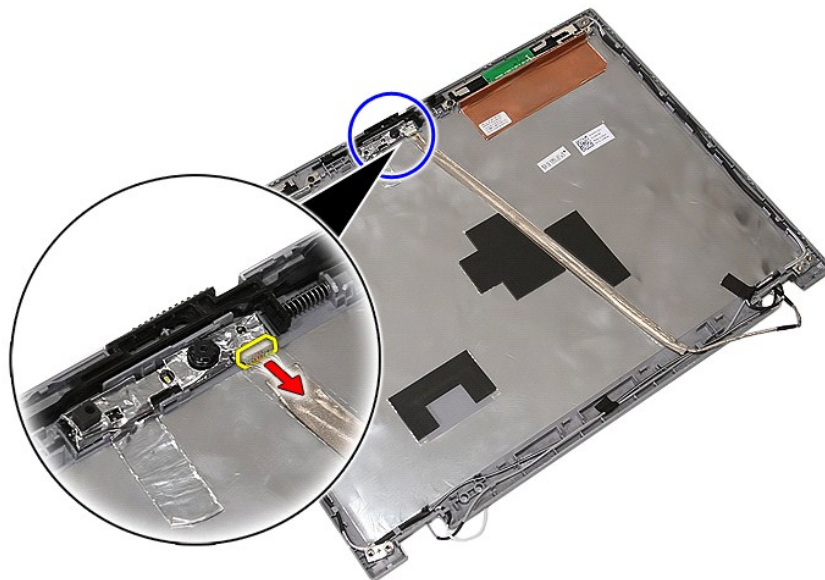
Dell™ Latitude™ E5410 Discrete Servicehåndbog

⚠ ADVARSEL: Før du arbejder med computerens indvendige dele, skal du læse de sikkerhedsinstruktioner, der fulgte med computeren. Se webstedet Regulatory Compliance på www.dell.com/regulatory_compliance for yderligere oplysninger om best practices angående sikkerhed.

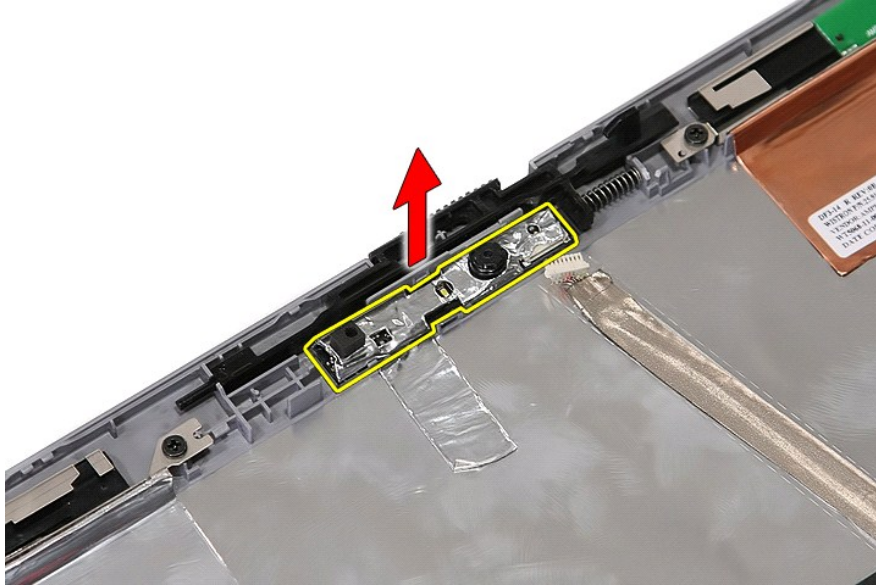
Fjernelse af kameraet



1. Følg procedurerne i [Før du udfører arbejde på computerens indvendige dele](#).
2. Fjern [batteriet](#) fra computeren.
3. Fjern [adgangspanelet](#) fra computeren.
4. Fjern [WLAN-kortet](#) fra computeren.
5. Fjern [LED-dækslet](#) fra computeren.
6. Fjern [tastaturet](#) fra computeren.
7. Fjern [skærmanordningen](#) fra computeren.
8. Fjern [skærmmrammen](#) fra skærmanordningen.
9. Fjern [skærmpanelet, bøjlerne og hængslerne](#) fra skærmanordningen.
10. Kobl kameraets datakabel fra.



11. Løft skærnkameraet op og tag det ud.



Isætning af kameraet

Udfør trinnene herover i omvendt rækkefølge for at genmontere kameraet.

[Tilbage til indholdssiden](#)

[Tilbage til indholdssiden](#)

Skærmpanel, beslag og hængsler

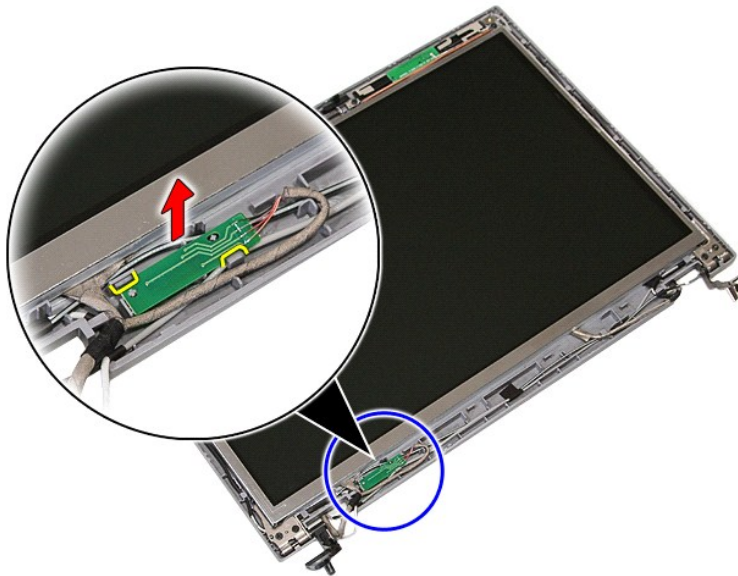
Dell™ Latitude™ E5410 Discrete Servicehåndbog

⚠ ADVARSEL: Før du arbejder med computerens indvendige dele, skal du læse de sikkerhedsinstruktioner, der fulgte med computeren. Se webstedet Regulatory Compliance på www.dell.com/regulatory_compliance for yderligere oplysninger om best practices angående sikkerhed.

Fjernelse af skærmpanelet, beslagene og hængslerne



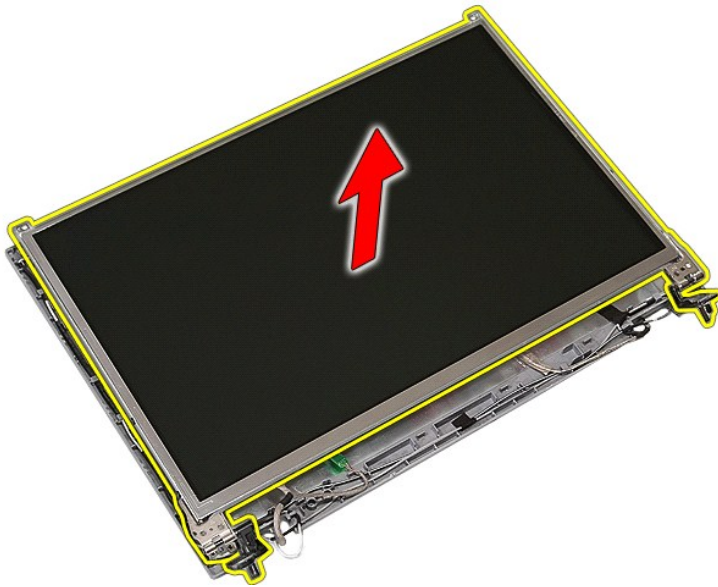
1. Følg procedurerne i [Før du udfører arbejde på computerens indvendige dele](#).
2. Fjern [batteriet](#) fra computeren.
3. Fjern [adgangspanelet](#) fra computeren.
4. Fjern [WLAN-kortet](#) fra computeren.
5. Fjern [LED-dækslet](#) fra computeren.
6. Fjern [tastaturet](#) fra computeren.
7. Fjern [skærmanordningen](#) fra computeren.
8. Fjern [skærmrammen](#) fra skærmanordningen.
9. Løsn skærmkortet fra dets holdere.



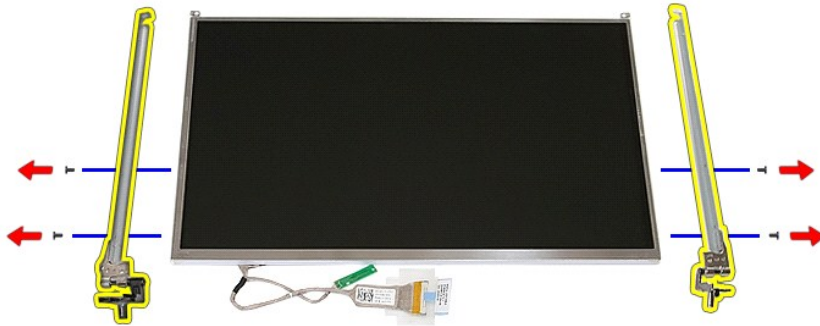
10. Fjern de skruer, som holder skærmpanel, beslag og hængsler fast på skærmanordningen.



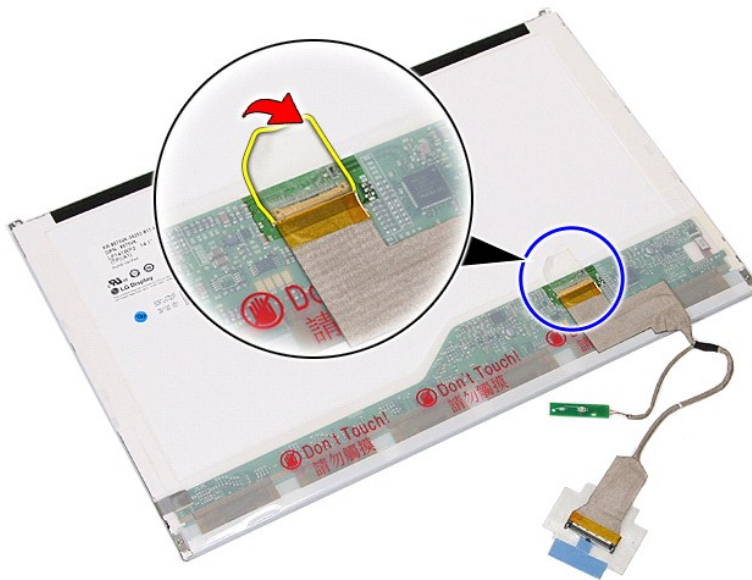
11. Løft skærmpanelet, beslag og hængsler op.



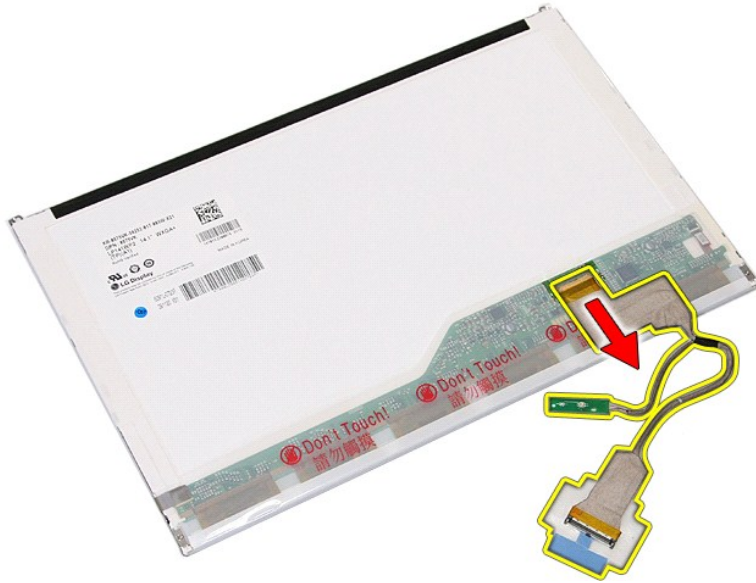
12. Fjern de skruer, som holder skærmbeslag og hængsler fast på skærmpanelet og fjern dem.



13. Hiv den tape af, som holder skærnkablet fast på skærmpanelet.



14. Frakobl skærnkablet fra skærmpanelet.



Genmontering af skærmpanelet, beslagene og hængslerne

Udfør trinnene herover i omvendt rækkefølge for at genmontere skærmpanelet, beslagene og hængslerne.

[Tilbage til indholdssiden](#)

[Tilbage til indholdssiden](#)

LED-kort

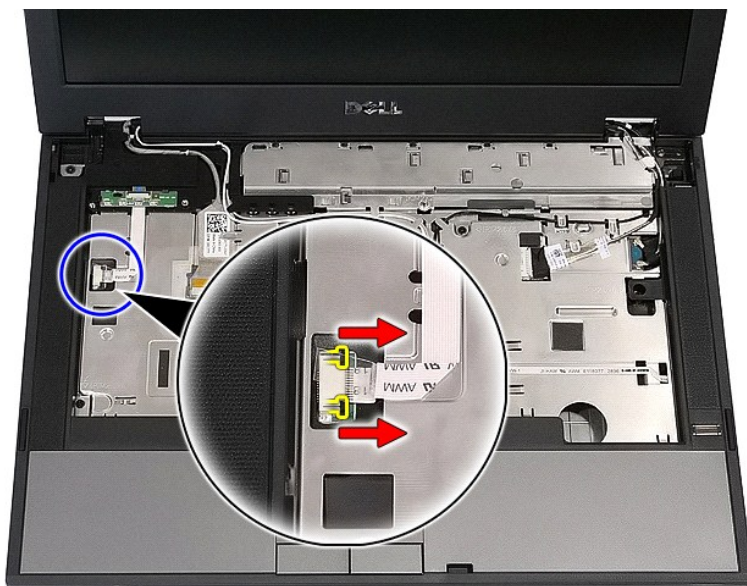
Dell™ Latitude™ E5410 Discrete Servicehåndbog

⚠ ADVARSEL: Før du arbejder med computerens indvendige dele, skal du læse de sikkerhedsinstruktioner, der fulgte med computeren. Se webstedet Regulatory Compliance på www.dell.com/regulatory_compliance for yderligere oplysninger om best practices angående sikkerhed.

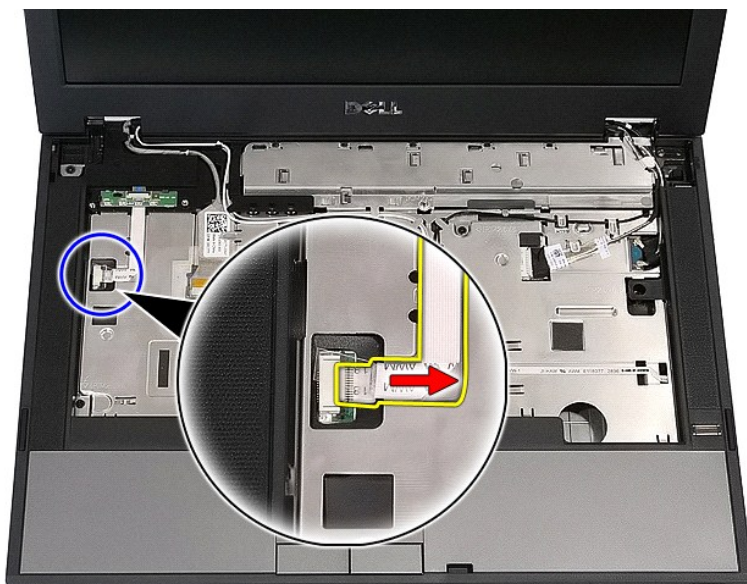
Fjernelse af LED-kortet



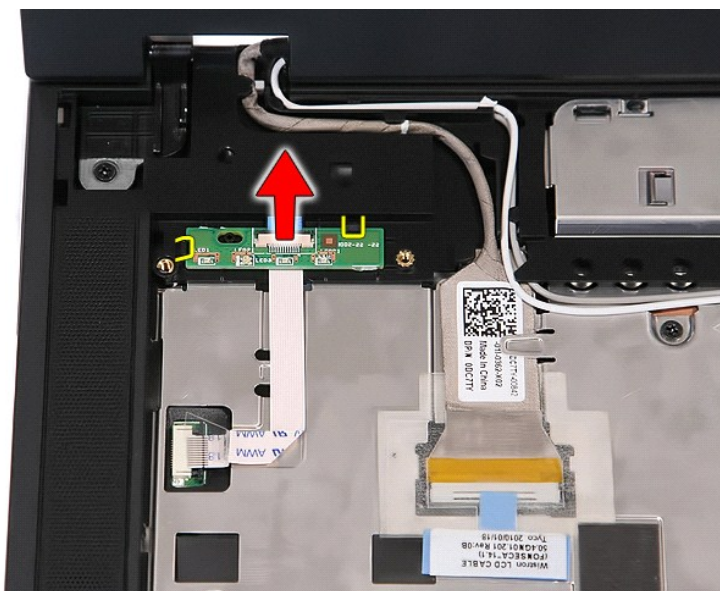
1. Følg procedurerne i [Før du udfører arbejde på computerens indvendige dele](#).
2. Fjern [batteriet](#) fra computeren.
3. Fjern [LED-dækslet](#) fra computeren.
4. Fjern [tastaturet](#) fra computeren.
5. Løsn den holder, som fastgør LED-kortets kabel.



6. Frakobl LED-kortets kabel.



7. Løsn de holdere, som holder LED-kortet fast og fjern det.



Genmontering af LED-kortet

Udfør ovenstående trin i modsat rækkefølge for at genmontere LED-kortet.

[Tilbage til](#)

[Tilbage til indholdssiden](#)

Hukommelseskort

Dell™ Latitude™ E5410 Discrete Servicehåndbog

⚠ ADVARSEL: Før du arbejder med computerens indvendige dele, skal du læse de sikkerhedsinstruktioner, der fulgte med computeren. Se webstedet Regulatory Compliance på www.dell.com/regulatory_compliance for yderligere oplysninger om best practices angående sikkerhed.

Fjernelse af hukommelseskortet



1. Følg procedurerne i [Før du udfører arbejde på computerens indvendige dele](#).
2. Fjern [batteriet](#) fra computeren.
3. Skub hukommelseskortet ind og slip det.



4. Skub hukommelseskortet ud af computeren og fjern det.



Genmontering af hukommelseskortet

Udfør trinene ovenfor i omvendt rækkefølge for at genmontere hukommelseskortet.

[Tilbage til indholdssiden](#)

[Tilbage til indholdssiden](#)

Hukommelse

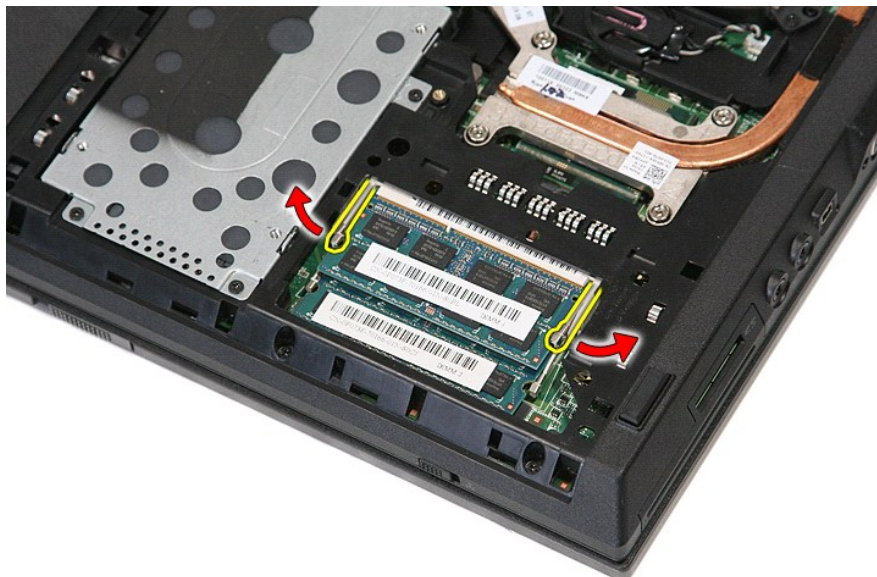
Dell™ Latitude™ E5410 Discrete Servicehåndbog

⚠ ADVARSEL: Før du arbejder med computerens indvendige dele, skal du læse de sikkerhedsinstruktioner, der fulgte med computeren. Se webstedet Regulatory Compliance på www.dell.com/regulatory_compliance for yderligere oplysninger om best practices angående sikkerhed.

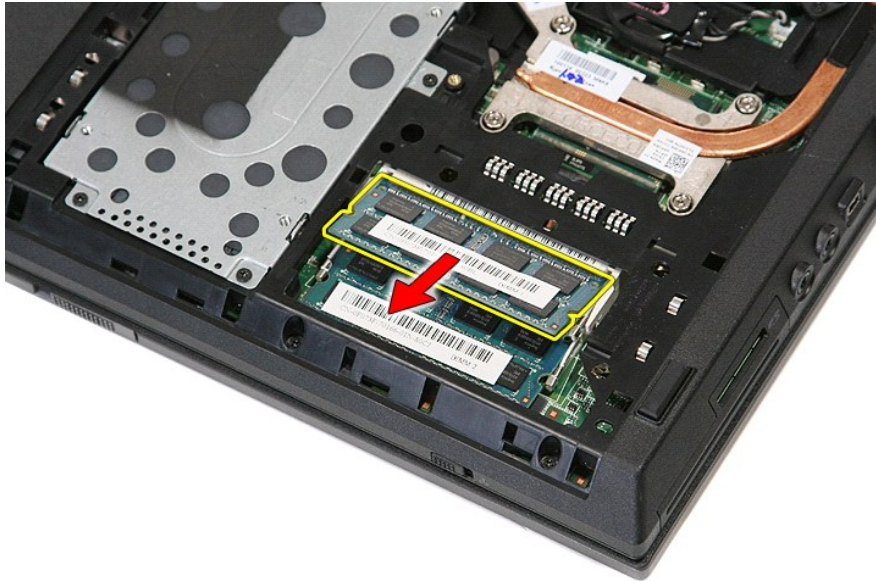
Fjernelse af hukommelsesmoduler



1. Følg procedurerne i [Før du udfører arbejde på computerens indvendige dele](#).
2. Fjern [batteriet](#) fra computeren.
3. Fjern [adgangspanelet](#) fra computeren.
4. Lirk forsigtigt fastgørelsesklemmerne væk fra hukommelsesmodulet.



5. Fjern hukommelsesmodulet fra computeren.



Genmontering af hukommelsesmodulerne

Udfør trinene ovenfor i omvendt rækkefølge for at genmontere hukommelsesmodulerne.

[Tilbage til indholdssiden](#)

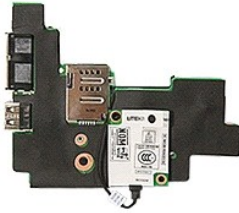
[Tilbage til indholdssiden](#)

Modem-udstyrskort

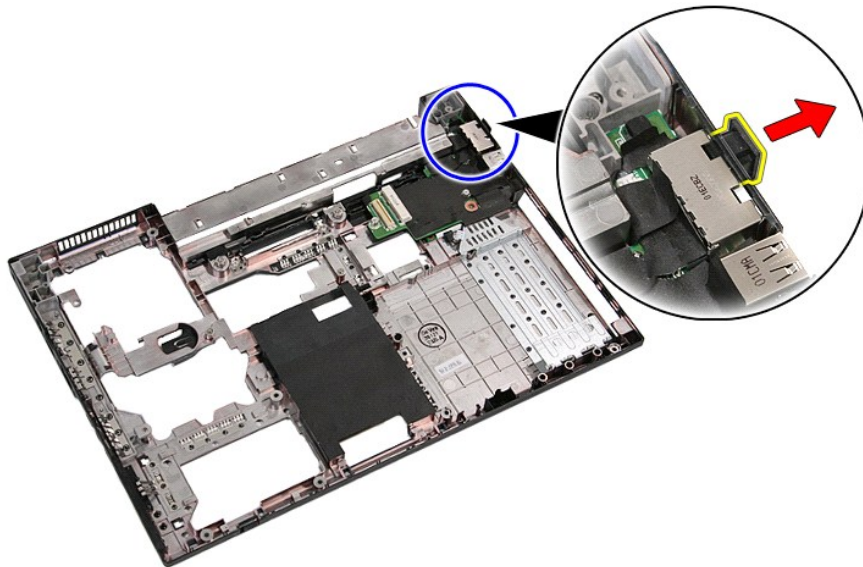
Dell™ Latitude™ E5410 Discrete Servicehåndbog

⚠ ADVARSEL: Før du arbejder med computerens indvendige dele, skal du læse de sikkerhedsinstruktioner, der fulgte med computeren. Se webstedet Regulatory Compliance på www.dell.com/regulatory_compliance for yderligere oplysninger om best practices angående sikkerhed.

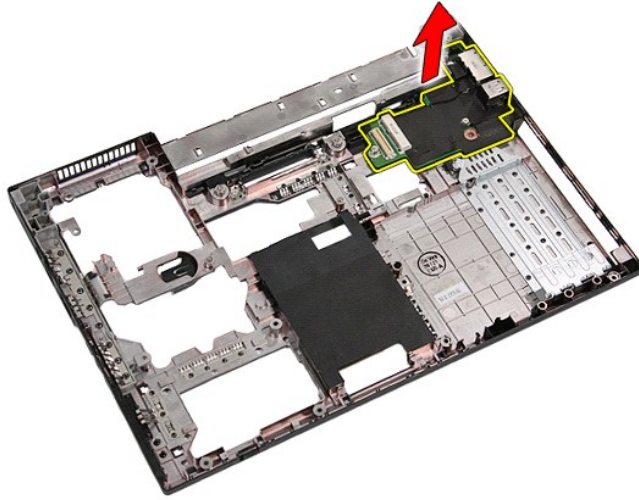
Fjernelse af modem-udstyrskortet



1. Følg procedurerne i [Før du udfører arbejde på computerens indvendige dele](#).
2. Fjern [hukommelseskortet](#) fra computeren.
3. Fjern [telefon-SIM-kortet](#) fra computeren.
4. Fjern [batteriet](#) fra computeren.
5. Fjern [adgangspanelet](#) fra computeren.
6. Fjern [harddisken](#) fra computeren.
7. Fjern det [optiske drev](#) fra computeren.
8. Fjern [WLAN-kortet](#) fra computeren.
9. Fjern [montcellebatteriet](#) fra computeren.
10. Fjern [blæseren](#) fra computeren.
11. Fjern [køleren](#) fra computeren.
12. Fjern [LED-dækslet](#) fra computeren.
13. Fjern [tastaturet](#) fra computeren.
14. Fjern [skærmanordningen](#) fra computeren.
15. Fjern [LED-kortet](#) fra computeren.
16. Fjern [håndledsstøtten](#) fra computeren.
17. Fjern [WWAN-kortet](#) fra computeren.
18. Fjern [Bluetooth-kortet](#) fra computeren.
19. Fjern [systemkortet](#) fra computeren.
20. Fjern modemstikkets gummihætte, hvis der er en.



21. Løft modem-udstyrskortet op og tag det ud.



Genmontering af modem-udstyrskortet

Udfør trinnene ovenfor i omvendt rækkefølge for at genmontere modem-udstyrskortet.

[Tilbage til indholdssiden](#)

[Tilbage til indholdssiden](#)

Optisk drev

Dell™ Latitude™ E5410 Discrete Servicehåndbog

⚠ ADVARSEL: Før du arbejder med computerens indvendige dele, skal du læse de sikkerhedsinstruktioner, der fulgte med computeren. Se webstedet Regulatory Compliance på www.dell.com/regulatory_compliance for yderligere oplysninger om best practices angående sikkerhed.

Fjernelse af det optiske drev



1. Følg procedureerne i [Før du udfører arbejde på computerens indvendige dele](#).
2. Fjern [batteriet](#) fra computeren.
3. Fjern det optiske drevs fastgørelsesskrue fra computeren.



4. Sæt en plastik skruetrækker i fastgørelsesskruens hak og løns og fjern forsigtigt det optiske drev fra computeren.



Genmontering af det optiske drev

Udfør trinene ovenfor i omvendt rækkefølge for at udskifte det optiske drev.

[Tilbage til indholdssiden](#)

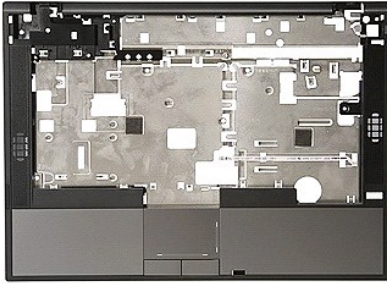
[Tilbage til indholdssiden](#)

Håndledsstøtte

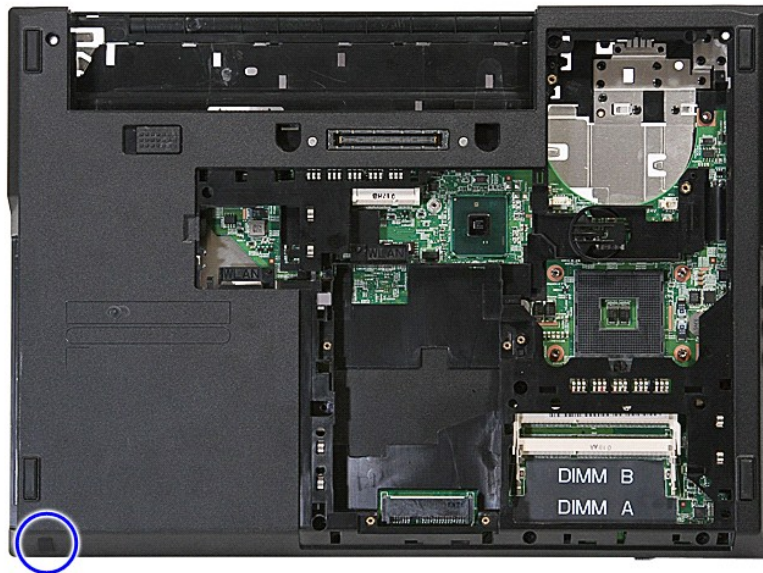
Dell™ Latitude™ E5410 Discrete Servicehåndbog

⚠ ADVARSEL: Før du arbejder med computerens indvendige dele, skal du læse de sikkerhedsinstruktioner, der fulgte med computeren. Se webstedet Regulatory Compliance på www.dell.com/regulatory_compliance for yderligere oplysninger om best practices angående sikkerhed.

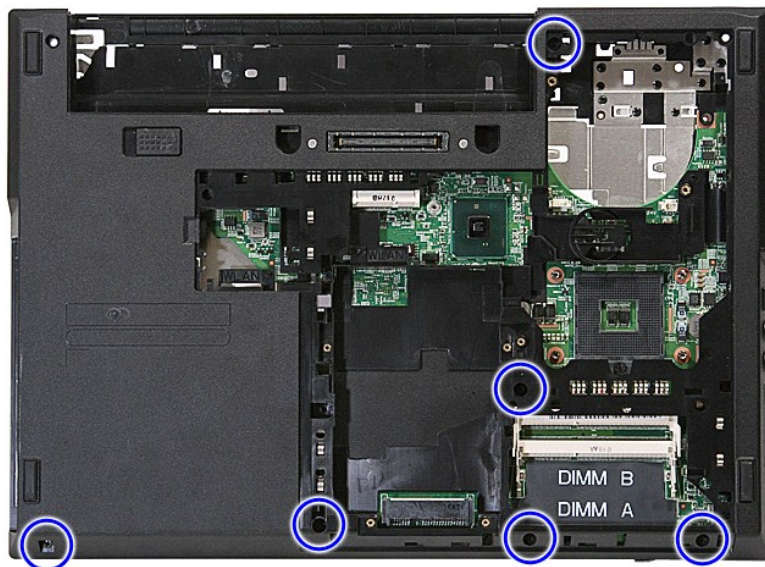
Fjernelse af håndledsstøtten



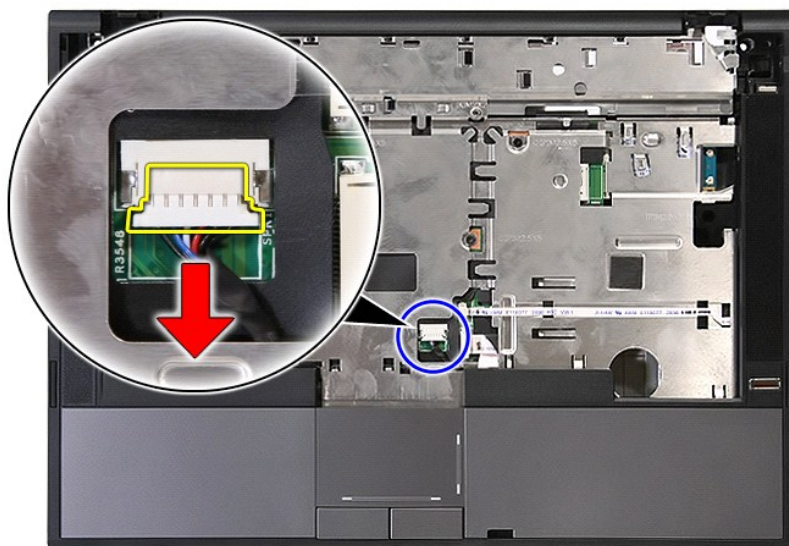
1. Følg procedurerne i [Før du udfører arbejde på computerens indvendige dele](#).
2. Fjern [batteriet](#) fra computeren.
3. Fjern [adgangspanelet](#) fra computeren.
4. Fjern det [optiske drev](#) fra computeren.
5. Fjern det [optiske drev](#) fra computeren.
6. Fjern [blæseren](#) og kølelegemet fra computeren.
7. Fjern [LED-dækslet](#) fra computeren.
8. Fjern [tastaturet](#) fra computeren.
9. Fjern [skærmanordningen](#) fra computeren.
10. Fjern [LED-kortet](#) fra computeren.
11. Fjern gummifødderne fra computerens bund.



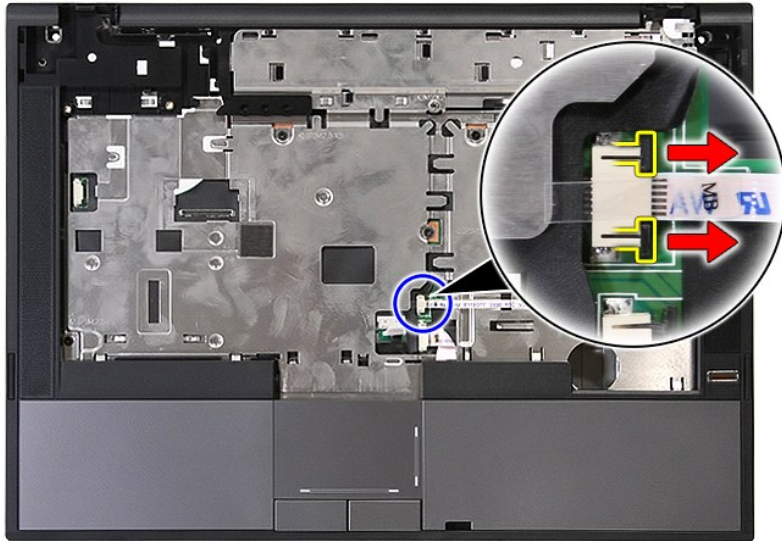
12. Fjern de skruer, som fastgør håndledsstøtten til computeren.



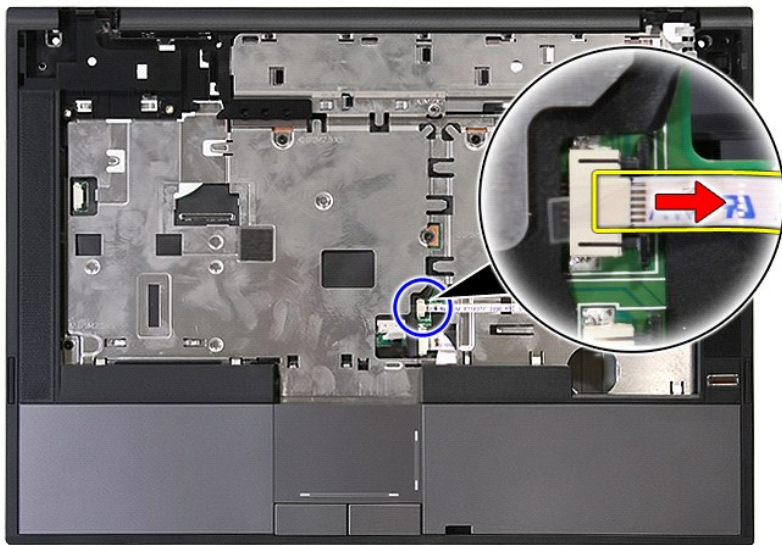
13. Frakobl højttalerkablet fra systemkortet.



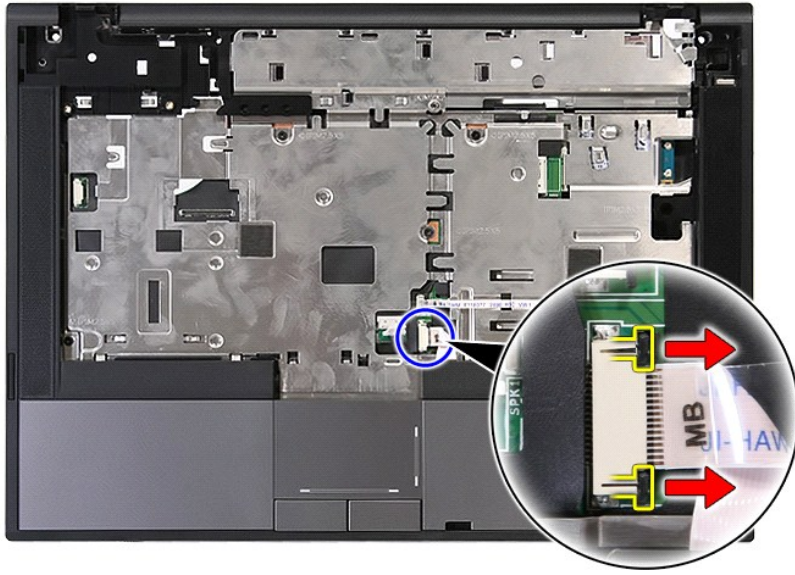
14. Løsn den holder, som fastgør fingertryksflæserens datakabel.



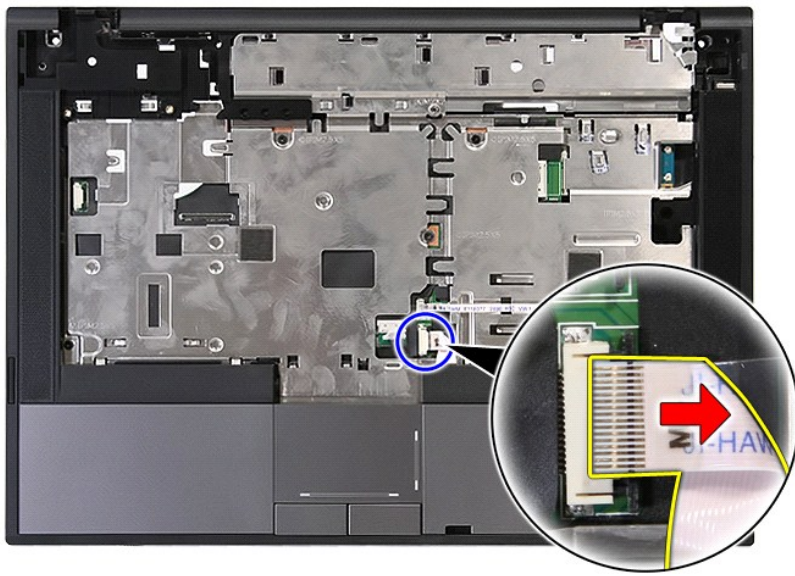
15. Afbryd fingeraftrykslæserens datakabel.



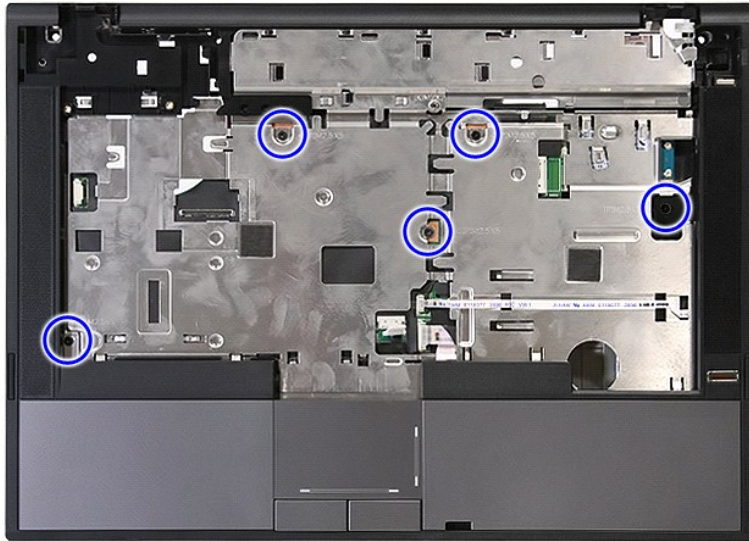
16. Løsn den holder, som fastgør fingertryksafslæserens datakabel.



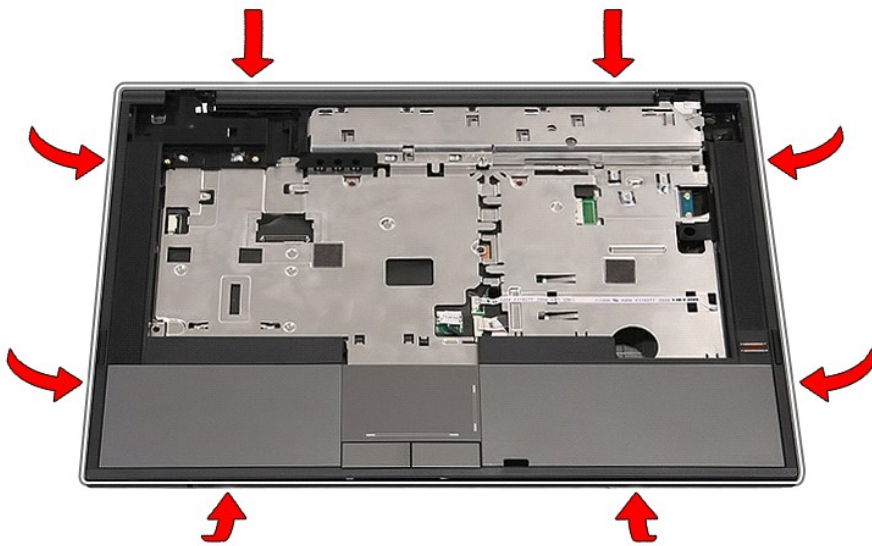
17. Frakobl tastaturets datakabel.



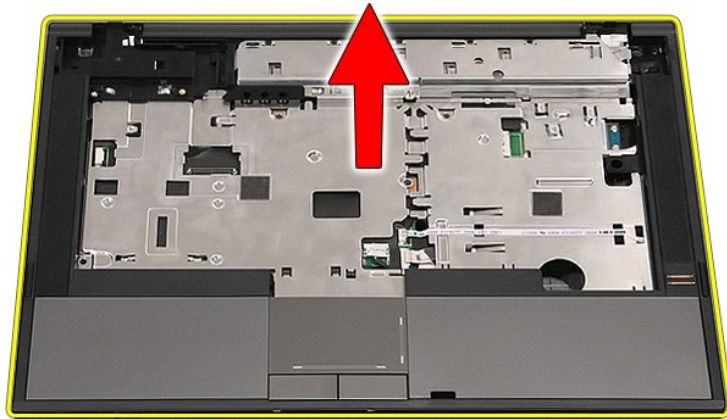
18. Fjern de skruer, som fastgør berøringspladen til computeren.



19. Lirk forsigtigt håndledsstøtten løs langs kanterne.



20. Løft håndledsstøtten op fra computeren og fjern den.



Påsætning af håndledsstøtten

Udfør trinene ovenfor i omvendt rækkefølge for at udskifte håndledsstøtten.

[Tilbage til indholdssiden](#)

[Tilbage til indholdssiden](#)

Tilføjelse og genmontering af dele

Dell™ Latitude™ E5410 Discrete Servicehåndbog

- [Batteri](#)
 - [Telefon-SIM-kort](#)
 - [Adgangspanel](#)
 - [LED-dæksel](#)
 - [WLAN-kort](#)
 - [Hukommelse](#)
 - [Knapcellebatteri](#)
 - [Harddisk](#)
 - [Optisk drev](#)
 - [Tastatur](#)
 - [Hukommelseskort](#)
 - [Blæser](#)
 - [Kølelegeme](#)
 - [Processor](#)
 - [LED-kort](#)
 - [Skærmmodul](#)
 - [Skærmrammen](#)
 - [Skærmpanel, bøjle og hængsler](#)
 - [Skærmkamera](#)
 - [Håndledsstøtte](#)
 - [Fingeraftryklæser](#)
 - [WWAN-kort](#)
 - [Højtalere](#)
 - [Bluetooth-kort](#)
 - [Bundkort](#)
 - [Modem-udstyrskort](#)
-

[Tilbage til indholdssiden](#)

[Tilbage til indholdssiden](#)

SIM-kort (Subscriber Identity Module)

Dell™ Latitude™ E5410 Discrete Servicehåndbog

⚠ ADVARSEL: Før du arbejder med computerens indvendige dele, skal du læse de sikkerhedsinstruktioner, der fulgte med computeren. Se webstedet Regulatory Compliance på www.dell.com/regulatory_compliance for yderligere oplysninger om best practices angående sikkerhed.

Fjernelse af SIM-kortet



1. Følg procedurerne i [Før du udfører arbejde på computerens indvendige dele](#).
2. Fjern [batteriet](#).
3. Skub SIM-kortet ind og slip.



4. Skub SIM-kortet ud og fjern det.



Genmontering af SIM-kortet

Udfør trinnene ovenfor i omvendt rækkefølge for at sætte SIM-kortet i igen.

[Tilbage til indholdssiden](#)

[Tilbage til indholdssiden](#)

Processor

Dell™ Latitude™ E5410 Discrete Servicehåndbog

⚠ ADVARSEL: Før du arbejder med computerens indvendige dele, skal du læse de sikkerhedsinstruktioner, der fulgte med computeren. Se webstedet Regulatory Compliance på www.dell.com/regulatory_compliance for yderligere oplysninger om best practices angående sikkerhed.

Fjernelse af processoren



1. Følg procedurerne i [Før du udfører arbejde på computerens indvendige dele](#).
2. Fjern [batteriet](#) fra computeren.
3. Fjern [adgangspanelet](#) fra computeren.
4. Fjern [blæseren](#) fra computeren.
5. Fjern [køleren](#) fra computeren.
6. Med en plastiksyl roteres processorens kamlåse imod uret.



7. Idet du løfter lige op, fjernes processoren fra computeren.



Genmontering af processoren

Du genmonterer processoren ved at udføre ovenstående trin i modsat rækkefølge.

[Tilbage til indholdssiden](#)

[Tilbage til indholdssiden](#)

Højtalere

Dell™ Latitude™ E5410 Discrete Servicehåndbog

⚠ ADVARSEL: Før du arbejder med computerens indvendige dele, skal du læse de sikkerhedsinstruktioner, der fulgte med computeren. Se webstedet Regulatory Compliance på www.dell.com/regulatory_compliance for yderligere oplysninger om best practices angående sikkerhed.

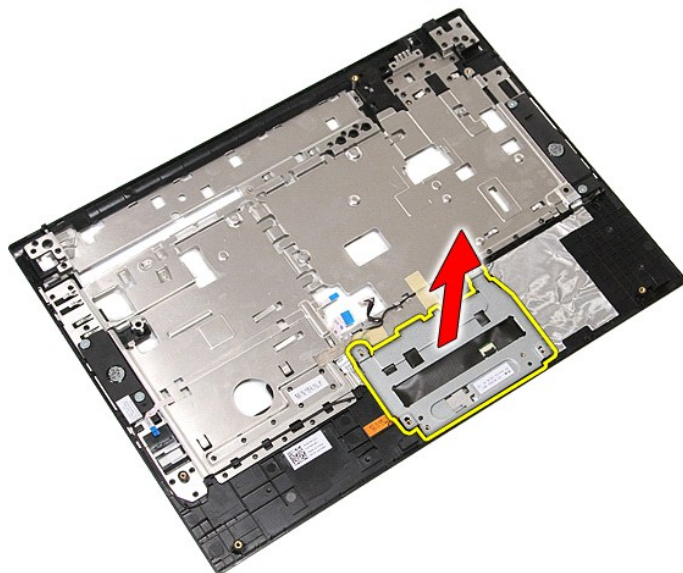
Fjernelse af højttalerne



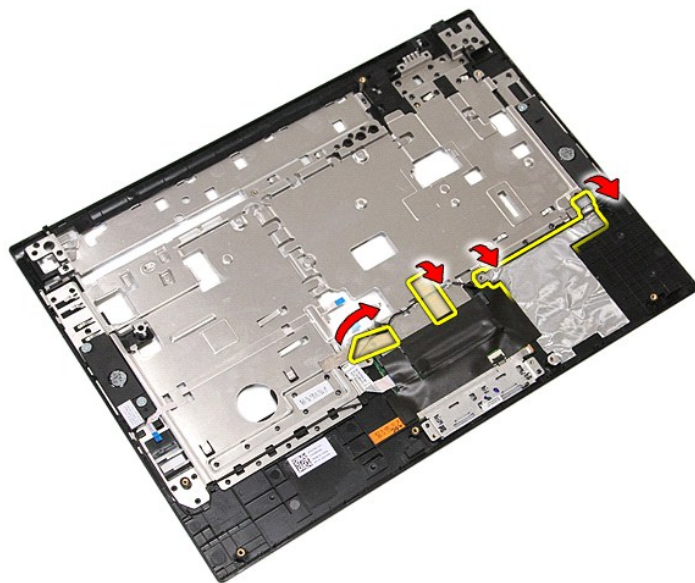
1. Følg procedurerne i [Før du udfører arbejde på computerens indvendige dele](#).
2. Fjern [batteriet](#) fra computeren.
3. Fjern [adgangspanelet](#) fra computeren.
4. Fjern det [optiske drev](#) fra computeren.
5. Fjern [LED-dækslet](#) fra computeren.
6. Fjern [tastaturet](#) fra computeren.
7. Fjern [skærmanordningen](#) fra computeren.
8. Fjern LED-kortet fra computeren.
9. Fjern [håndledsstøtten](#) fra computeren.
10. Fjern [fingeraftryklæseren](#) fra computeren.
11. Fjern de skruer, som holder berøringspladens dækselbeslag fast på håndledsstøtten.



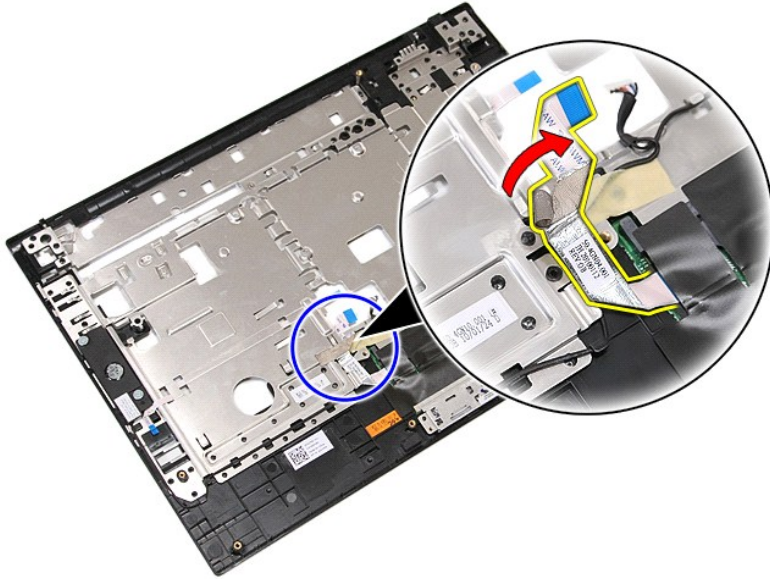
12. Løft berøringspladens dækselbeslag op og fjern det.



13. Løsn det tape, som fastgør højttalerkablerne på håndledsstøtten.



14. Løsn det tape, som fastgør berøringspladens datakabel på håndledsstøtten og træk kablet ud af hullet.



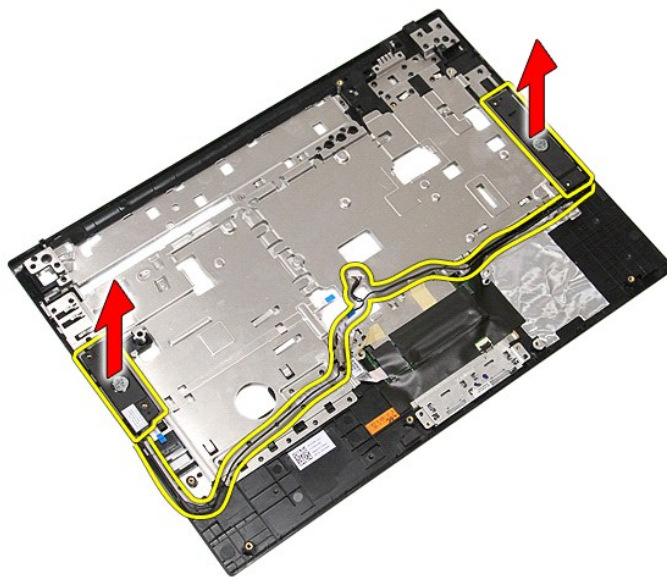
15. Løsn højtalerkablerne fra kabelføringen.



16. Fjern de skruer, som holder venstre og højre højtaler fast på håndledsstøtten.



17. Løft venstre og højre højttaler op og fjern dem.



Genmontering af højttalerne

For at genmontere højttalerne skal du udføre de ovenstående trin i modsat rækkefølge.


[Tilbage til indholdssiden](#)

[Tilbage til indholdssiden](#)

Dell™ Latitude™ E5410 Discrete Servicehåndbog

Specifikationer

- [Systemoplysninger](#)
- [Hukommelse](#)
- [Lyd](#)
- [ExpressCard](#)
- [Porte og stik](#)
- [Skærm](#)
- [Bberøringsplade](#)
- [AC-adapter](#)
- [Miljø](#)
- [Processor](#)
- [Grafik](#)
- [Kommunikation](#)
- [PC-kort](#)
- [Fingeraftryklæser \(valgfrit\)](#)
- [Tastatur](#)
- [Batteri](#)
- [Fysisk](#)

 **BEMÆRK!** Produktudbud kan variere fra område til område. Hvis du ønsker yderligere oplysninger om computerens konfiguration, skal du klikke på Start → **Hjælp og support** og vælge at få vist oplysninger om computeren.

Systemoplysninger	
Chipset	Intel® HM55 Express-chipsæt
Databusbredde	64 bit
DRAM-busbredde	dual-channel 64 bit
BEMÆRK: Du skal installere hukommelse i sæt for at dual-channel-tilstand kan fungere.	

Processor	
Type	Intel Core™ i3-serien Intel Core i5-serien Intel Core i7-serien Intel Celeron™
L2 cache-lager	2 MB, 3 MB og 4 MB

Hukommelse	
Type	DDR3 1333 MHz SDRAM (fungere ved 1066 MHz)
Stik	to SODIMM-stik
Modulkapaciteter	1 GB, 2 GB og 4 GB
Hukommelse (minimum)	1 GB
Maksimal hukommelse	8 GB
BEMÆRK: Kun 64 bit-operativsystemer kan registrere hukommelseskapaciteter på mere end 4 GB.	

Grafik	
Type	Intel UMA-video
Databus	Indbygget video
Controller	Intel graphics media accelerator HD
Udgang	15-pin VGA-videostik

Lyd	
Type	fire kanals high-definition audio (HDA) codec
Controller	IDT 92HD81B
Stereokonvertering	24-bit (analog til digital og digital til analog)
Grænseflader	
Intern	high definition audio bus
Ekstern	stik til mikrofon ind/linje ind, stereo
Højtalere	to
Lydstyrkekontroller	knapper til lydstyrke op, ned og slå lyd fra

Kommunikation	
Modem	indbygget (valgfrit)
Netværkskort	10/100/1000 Mbps Broadcom NetXtreme 5761E Gigabit Ethernet Controller
Trådløst	WLAN, WWAN og Bluetooth® trådløs support
GPS	selvstyrende, A-GPS

ExpressCard	
ExpressCard-stik	28-pin stik
Understøttede kort	54 mm, 34 mm med adapter

PC-kort	
PC-kortstik	80-pin stik
Understøttede kort	type I-kort eller type II-kort

Porte og stik	
Lyd	mikrofonstik, stereo hovedtelefon/højtaler-stik
Grafik	15-pin VGA-videostik
Netværkskort	RJ-45-stik
USB	to USB 2.0-kompatible stik
Hukommelseskortlæser	3-i-1 hukommelseskortlæser
IEEE 1394a	4-pin stik
E-serie dockingforbindelsesstik	144-pin dockingsstik

Fingeraftryklæser (valgfrit)	
Type	AuthenTec swipe fingeraftrykssensor

Skærm	
Type	WXGA refleksfri LED WXGA+refleksfri LED

Aktivt område (X/Y)	320 mm x 207 mm
Mål	
Højde	207,00 mm
Bredde	320,00 mm
Diagonal	358,14 mm
Maksimal opløsning	
WXGA	1280 x 800 pixel
WXGA+	1440 x 900 pixel
Typisk lysstyrke	
WXGA	220 nits
WXGA+	300 nits
Betjeningsvinkel	0 grader til 180 grader
Opdateringshastighed	60 Hz
Minimum visningsvinkler	
Vandret	40 grader/-40 grader
Lodret	15 grader/-30 grader
Pixelafstand	
WXGA	0,237 mm
WXGA+	0,211 mm

Tastatur	
Antal taster	USA: 83 taster Storbritannien: 84 taster Japan: 87 taster
Layout	QWERTY/AZERTY/Kanji

Berøringsplade	
Aktivt område	
X-akse	66,82 mm
Y-akse	44,53 mm

Batteri	
Type	4-celle "smart" litium-ion (37 W/t) 6-celle "smart" litium-ion (56 W/t) 9-celle "smart" litium-ion med 3 års levetid (81 W/t) 9-celle "smart" lithium-ion (85 WHr)
Opladningstid med computer slukket	2 timer (100 % kapacitet) 1 time (80 % kapacitet)
Driftstid	batteridriftstiden varierer alt afhængigt af driftsbetingelserne og kan være reduceret betydeligt under visse strømkrævende betingelser.
Levetid	ca. 300 opladnings- eller afladningscyklusser
Mål	
Dybde	
4 og 6 celler	54,00 mm
9 celle	76,00 mm
Højde	
4 og 6 celler	19,80 mm
9 celle	21,10 mm
Bredde	
4 og 6 celler	206,00 mm
9 celle	224,00 mm
Spænding	

4 og 6 celler	14,8 VDC
9 celle	11,1 VDC
Temperaturområde	
Drift	0 °C til 35 °C
Opbevaring	-40 °C til 60 °C
Knapcellebatteri	3 V CR2032 litium

AC-adapter	
Indgangsspænding	100 VAC~240 VAC
Indgangsstrøm (maks.)	1,50 A
Indgangsfrekvens	50 Hz~60 Hz
Udgangsstrøm	65 W eller 90 W
Udgangsstrøm	
65 W	3,34 A (kontinuerlig)
90 W	4,62 A (kontinuerlig)
Standard	10,80 A
Estimeret udgangsspænding	19,5 +/-1,0 VDC
Mål	
65 W	
Højde	16,00 mm
Bredde	66,00 mm
Længde	127,00 mm
90 W	
Højde	16,00 mm
Bredde	70,00 mm (2,75")
Længde	147,00 mm (5,78")
Temperaturområde	
Drift	0° C til 35° C
Opbevaring	-40 °C til 65 °C

Fysisk	
Højde	33,20 mm
Bredde	338,00 mm
Dybde	244 mm
Vægt (med 6 celle batteri og optisk drev)	2,39 kg

Miljø	
Temperaturområde	
Drift	0 °C til 35 °C
Opbevaring	-40 °C til 65 °C
Relativ luftfugtighed (maksimum)	
Drift	10 % til 90 % (ikke-kondenserende)
Opbevaring	5 % til 95 % (ikke-kondenserende)
Maksimal vibration (ved anvendelse af et vilkårligt vibrationsspektrum, der simulerer brugermiljøet)	
Drift	0,66 g (2-600 Hz)
Opbevaring	1,30 g (2-600 Hz)
Maksimum stød (målt med harddisken på hovedet og en 2-ms half-sinuspuls):	
Drift	142 G
Opbevaring	162 G
Højde over havet (maks.)	
Drift	-15,20 m til 3.048 m

Opbevaring	-15,20 m til 10.668 m
Luftbåret forureningsniveau	G2 eller lavere som defineret af ANSI/ISA-S71.04-1985

[Tilbage til indholdssiden](#)

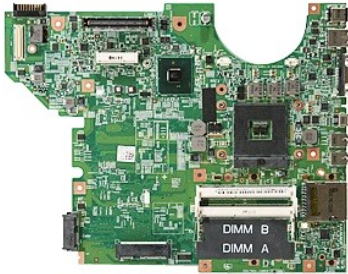
[Tilbage til indholdssiden](#)

Bundkort

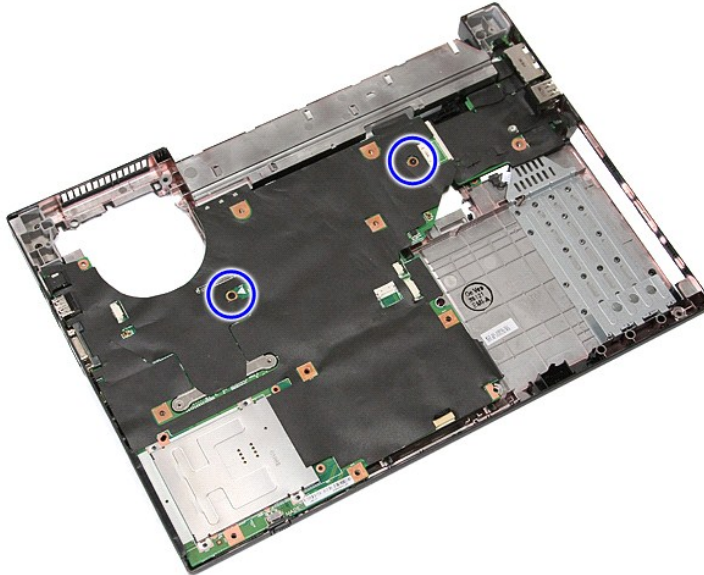
Dell™ Latitude™ E5410 Discrete Servicehåndbog

⚠ ADVARSEL: Før du arbejder med computerens indvendige dele, skal du læse de sikkerhedsinstruktioner, der fulgte med computeren. Se webstedet Regulatory Compliance på www.dell.com/regulatory_compliance for yderligere oplysninger om best practices angående sikkerhed.

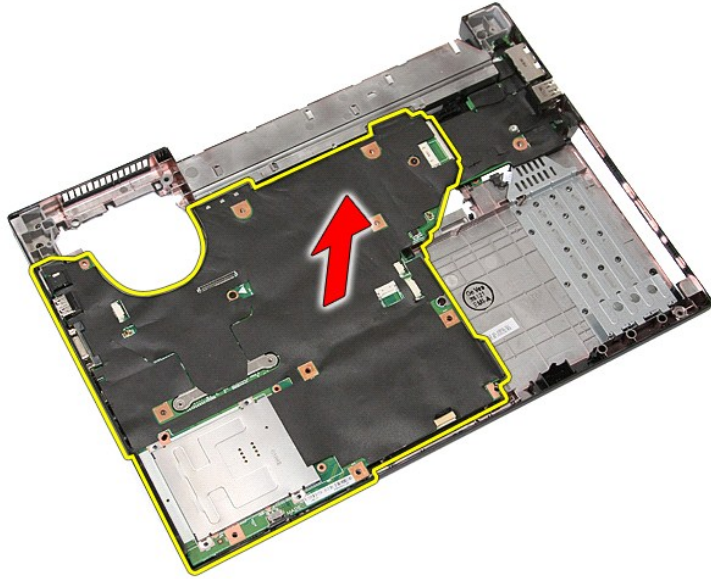
Fjernelse af bundkortet



1. Følg procedurerne i [Før du udfører arbejde på computerens indvendige dele](#).
2. Fjern [hukommelseskortet](#) fra computeren.
3. Fjern [SIM-kortet](#) fra computeren.
4. Fjern [batteriet](#) fra computeren.
5. Fjern [adgangspanelet](#) fra computeren.
6. Fjern [harddisken](#) fra computeren.
7. Fjern det [optiske drev](#) fra computeren.
8. Fjern [WLAN-kortet](#) fra computeren.
9. Fjern [montcellebatteriet](#) fra computeren.
10. Fjern [blæseren](#) fra computeren.
11. Fjern [køleren](#) fra computeren.
12. Fjern [LED-dækslet](#) fra computeren.
13. Fjern [tastaturet](#) fra computeren.
14. Fjern [skærmordeningen](#) fra computeren.
15. Fjern [LED-kortet](#) fra computeren.
16. Fjern [håndledsstøtten](#) fra computeren.
17. Fjern [Bluetooth-kortet](#) fra computeren.
18. Fjern de skruer, som holder systemkortet fast på computerens kabinet.



19. Løft systemkortet fra en vinkel og fjern det.



Isætning af systemkortet

Udfør ovenstående trin i modsat rækkefølge for at genmontere bundkortet.

[Tilbage til indholdssiden](#)

[Tilbage til indholdssiden](#)

Kort til trådløst lokalnetværk (WLAN)

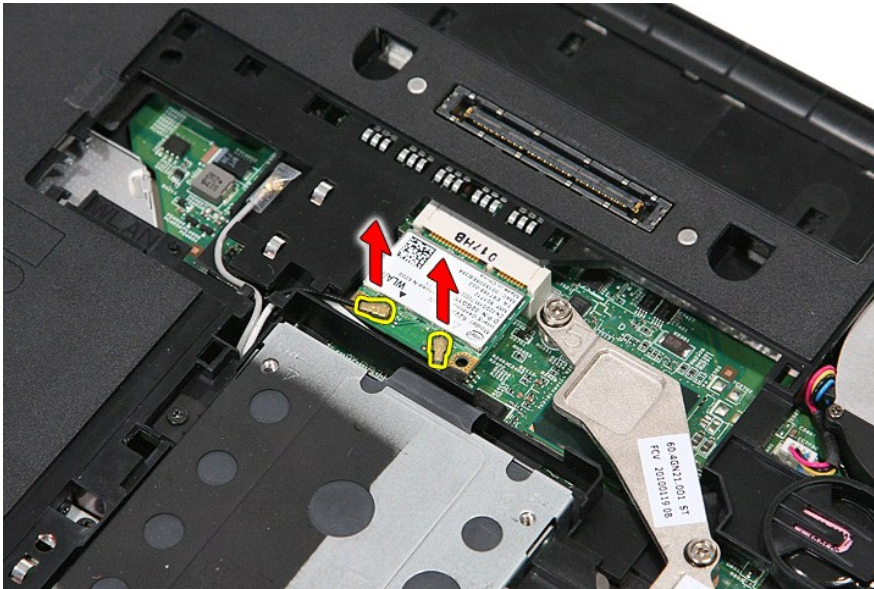
Dell™ Latitude™ E5410 Discrete Servicehåndbog

⚠ ADVARSEL: Før du arbejder med computerens indvendige dele, skal du læse de sikkerhedsinstruktioner, der fulgte med computeren. Se webstedet Regulatory Compliance på www.dell.com/regulatory_compliance for yderligere oplysninger om best practices angående sikkerhed.

Fjernelse af WLAN-kortet



1. Følg procedurerne i [Før du udfører arbejde på computerens indvendige dele](#).
2. Fjern [batteriet](#) fra computeren.
3. Fjern [adgangspanelet](#) fra computeren.
4. Afbryd antennekablerne fra WLAN-kortet.



5. Lirk forsigtigt holderen for at løsne WLAN-kortet.



6. Fjern WLAN-kortet fra computeren.



Isætning af WLAN kortet

Udfør trinene ovenfor i omvendt rækkefølge for at udskifte WLAN-kortet.

[Tilbage til indholdssiden](#)

Sådan arbejder du med computeren

Dell™ Latitude™ E5410 Discrete Servicehåndbog

- [Før du arbejder med computerens indvendige dele](#)
- [Anbefalede værktøjer](#)
- [Slukning af computeren](#)
- [Efter arbejde inde i computeren](#)

Før du arbejder med computerens indvendige dele

Følg nedenstående sikkerhedsretningslinjer for at beskytte computeren mod potentielle skader og af hensyn til din egen sikkerhed. Hvis intet andet er angivet bygger hver fremgangsmåde i dette dokument på følgende forudsætninger:

- 1 Du har læst de sikkerhedsoplysninger, som fulgte med din computer.
- 1 En komponent kan udskiftes eller – hvis købt separat – installeres ved at udføre fjernelsesproceduren i omvendt rækkefølge.

⚠ ADVARSEL: Før du arbejder med computerens indvendige dele, skal du læse de sikkerhedsinstruktioner, der fulgte med computeren. Se webstedet Regulatory Compliance på www.dell.com/regulatory_compliance for yderligere oplysninger om best practices angående sikkerhed.

⚠ FORSIGTIG: Mange reparationer kan kun udføres af en certificeret servicetekniker. Du bør kun foretage fejlfinding og enkle reparationer, som angivet i din produktokumentation, eller som anvist af vores online eller telefonservice og supportteam Skade som følge af service eller reparationer, som ikke er godkendt af Dell, er ikke dækket af garantien. Læs og følg sikkerhedsinstruktionerne, der blev leveret sammen med produktet.

⚠ ADVARSEL! For at undgå elektrostatisk afladning bør du jorde dig selv ved hjælp af en jordingsrem eller ved jævnlige at røre ved en umalet metaloverflade, såsom et stik på bagsiden af computeren.

⚠ ADVARSEL! Håndter komponenter og kort forsigtigt. Rør ikke ved komponenterne eller kortenes kontaktområder. Hold et kort i kanterne eller i opsætningsrammen. Hold en komponent som f.eks. en processor ved dens kanter og ikke ved dens ben.

⚠ FORSIGTIG! Når du fjerner et kabel, skal du tage fat i stikket eller tappen, ikke i selve kablet. Nogle kabler har stik med låsetappe, og her skal låsetappene trykkes ind, inden kablet fjernes. Når du trækker forbindelsesstykker ud, bør du sikre dig, at de flugter med stikket for at undgå bøjebe ben. Du bør også sikre dig, at begge forbindelsesstykker flugter hinanden, inden du sætter en ledning i.

📌 BEMÆRK! Farven på computeren og visse komponenter kan variere fra, hvad der er vist i dette dokument.

Inden du udfører arbejde på computerens indvendige dele, skal du benytte følgende fremgangsmåde for at forebygge skader på computeren:

- 1 Sørg for, at arbejdsoverfladen er jævn og ren for at forhindre, at computerdækslet bliver ridset.
- 2 Sluk for computeren (se [Sådan slukker du for din computer](#)).
- 3 Hvis computeren er forbundet til en dockingenhed (tildocked) som f.eks. den valgfrie Media Base eller Battery Slice, skal du fradocke den.

⚠ ADVARSEL! Hvis du vil frakoble et netværkskabel, skal du først koble kablet fra computeren og derefter koble kablet fra netværksenheden.

- 4 Træk alle netværkskabler ud af computeren.
- 5 Frakobl computeren og alle tilsluttede enheder fra deres stikkontakter.
- 6 Luk skærmen og vend computeren på hovedet på en jævn arbejdsflade.

⚠ ADVARSEL! For at undgå at beskadige bundkortet, skal du fjerne hovedbatteriet før du arbejder indeni computeren.

- 7 Fjern hovedbatteriet (se [Fjernelse af batteriet](#)).
- 8 Vend computeren rigtigt.
- 9 Åbn skærmen.
- 10 Tryk på strømknappen for at jorde bundkortet.

⚠ ADVARSEL! For at undgå elektrisk stød skal du altid tage computeren ud af stikkontakten, inden du åbner skærmen.

⚠ ADVARSEL! Inden du rører ved noget inde i computeren, skal du skabe jordforbindelse ved at røre en umalet metaloverflade, f.eks. metallet på bagsiden af computeren. Mens du arbejder, skal du med jævne mellemrum røre en umalet metaloverflade for på den måde at fjerne statisk elektricitet, der kan skade de interne komponenter.

- 11 Fjern alle installerede ExpressCards eller Smart Cards fra deres stik.
- 12 Fjern harddisken (se [Fjernelse af harddisken](#)).

Anbefalede værktøjer

Procedurerne i dette dokument kræver eventuelt følgende værktøj:


- 1 Lille, almindelig skruetrækker
- 1 #0 Stjerneskrueetrækker
- 1 #1 Stjerneskrueetrækker
- 1 En lille plastkysl
- 1 Cd med Flash BIOS-opdateringsprogram

Slukning af computeren

⚠ ADVARSEL! For at undgå datatab bør du gemme og lukke alle åbne filer og lukke alle åbne programmer, inden du slukker computeren.

- 1 Luk ned for operativsystemet:

1 | I Windows® 7:

Klik på Start , klik derefter på Luk computeren.

1 | I Windows Vista®:

Klik på Start , klik på pilen i nederste højre hjørne af Startmenuen, som vist nedenfor, og klik derefter på Luk computeren.



1 | I Windows® XP:

Klik på Start →Luk computeren →Sluk.

Computeren slukker, når operativsystemets nedlukningsproces er fuldført.

2. Sørg for, at computeren og alle tilsluttede enheder er slukket. Hvis computeren og de tilsluttede enheder ikke blev slukket automatisk, da du lukkede operativsystemet, skal du trykke på tænd/sluk-knappen i ca. fire sekunder for at slukke dem.

Efter arbejde inde i computeren

Når du har udført eventuelle genmonteringer, skal du sikre dig, at alle eksterne enheder, kort og kabler er tilsluttet, inden du tænder computeren.

 **FORSIGTIG: For at undgå skade på computeren, må du kun bruge det batteri, der er beregnet til denne bestemte Dell-computer. Brug ikke batterier, som er beregnet til andre Dell-computere.**

1. Forbind alle eksterne enheder såsom portreplikatorer, batterskiver eller mediebasen og sæt alle kort, som f.eks. Expresskort på plads.
2. Forbind telefon- eller netværkskabel til din computer.

 **FORSIGTIG: For at tilslutte et netværkskabel skal du først slutte kablet til netværksenheden og derefter slutte det til computeren.**

3. Sæt [batteriet](#) på plads.
4. Tilslut computeren og alle tilsluttede enheder til deres stikkontakter.
5. Tænd computeren

[Tilbage til indholdssiden](#)

[Tilbage til indholdssiden](#)

Kort til bredbåndsnetværk (WWAN)

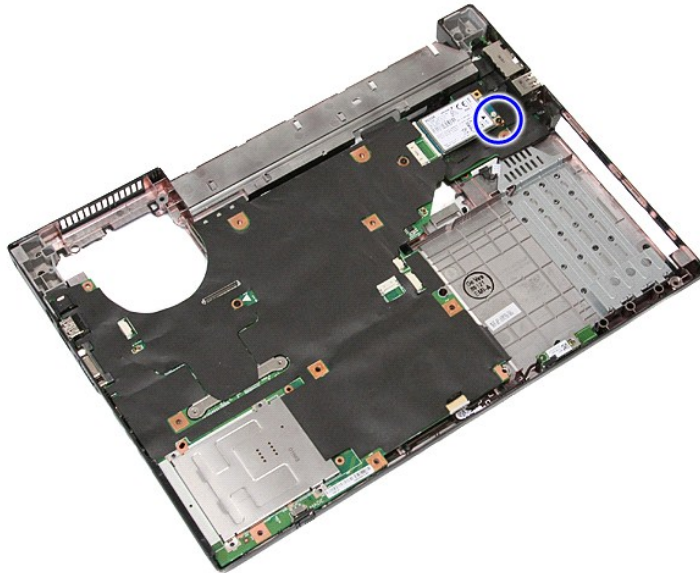
Dell™ Latitude™ E5410 Discrete Servicehåndbog

⚠ ADVARSEL: Før du arbejder med computerens indvendige dele, skal du læse de sikkerhedsinstruktioner, der fulgte med computeren. Se webstedet Regulatory Compliance på www.dell.com/regulatory_compliance for yderligere oplysninger om best practices angående sikkerhed.

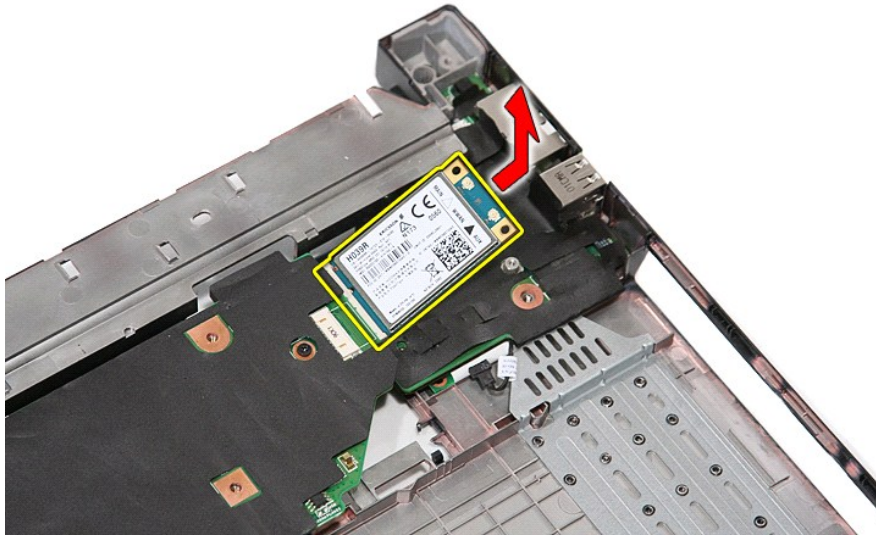
Fjernelse af WWAN-kort



1. Følg procedurerne i [Før du udfører arbejde på computerens indvendige dele](#).
2. Fjern [batteriet](#) fra computeren.
3. Fjern [adgangspanelet](#) fra computeren.
4. Fjern det [optiske drev](#) fra computeren.
5. Fjern [LED-dækslet](#) fra computeren.
6. Fjern [tastaturet](#) fra computeren.
7. Fjern [skærmanordningen](#) fra computeren.
8. Fjern [LED-kortet](#) fra computeren.
9. Fjern [håndledsstøtten](#) fra computeren.
10. Fjern skruen, som holder WWAN kortet fast til computeren.



11. Fjern WLAN kortet fra computeren.



Udskiftning af WWAN-kortet

Udfør trinene ovenfor i omvendt rækkefølge for at udskifte WWAN-kortet.

[Tilbage til indholdssiden](#)